

Infos Lilas

N° 47 - avril 2006

LES INFORMATIONS LOCALES ET MUNICIPALES / www.ville-leslilas.fr

DOSSIER

Le budget des Lilas pour 2006

Perspectives
Pierre Lebon,
poinçonneur
aux Lilas

Vie quotidienne
**Semaine
de la ligne 11**

Disparition
**Andrée Petteni
est décédée**

Urbanisme
**La réflexion
pour l'élaboration
du prochain PLU**



*Le gala 2006 de l'Étoile d'Or des Lilas
en hommage à Jean-Claude Raveton*

Pierre Lebon, poinçonneur aux Lilas

Chef d'entreprise, passionné de roller, parent investi dans la communauté scolaire, Pierre Lebon est un Lilasien bien dans sa ville.

Pierre Lebon a quitté Paris pour installer son entreprise aux Lilas, avenue Georges-Clemenceau. Comme il aime travailler à proximité de son domicile et des « choses qui le préoccupent », il fait le choix, 10 ans plus tard, de s'y installer avec sa famille.

Pierre Lebon, parlez nous de votre métier.

La SARL atelier Lebon est une entreprise familiale qui s'est installée aux Lilas en 1989. J'ai repris la « boîte » de mon père il y a une dizaine d'années. J'ai dû apprendre un nouveau métier – j'ai une formation de photogaveur – faire mes preuves vis à vis de la clientèle et du personnel. J'ai dû apprendre à devenir patron.

Notre métier, c'est l'encochage, c'est-à-dire la découpe d'onglets dans les brochures. Nous faisons des perforations dans le papier, comme le poinçonneur des Lilas. Notre activité représente une niche, peu d'entreprises font ce métier. C'est pourquoi nous travaillons pour des imprimeurs et des brocheurs partout en France, ainsi qu'en Belgique. Nous sommes très

spécialisés, nous avons du matériel haut de gamme, un savoir-faire très particulier. J'ai une équipe d'une douzaine de personnes avec laquelle je suis heureux de travailler.

Vous êtes aussi un passionné de rollers ?

Ce que j'aime dans le roller, c'est le côté ouvert à tous, nullement élitiste. On a dépassé le phénomène de mode, peut-être qu'un jour le roller sera discipline olympique. Je pratique le patin de vitesse au Paris Université Club avec mon fils. Je suis aussi « staffer » pour l'association Rollers et coquillages. J'encadre la randonnée qui emmène pendant 3 heures dans Paris entre 5 et 10 000 personnes chaque dimanche. Je participerai bientôt aux championnats de France Grand Fond 2006.

Vous êtes l'un des créateurs de l'association Roolilalet's.

Roolilalet's a été créée aux Lilas il y a un an sous l'impulsion de Florian Delépine – qui en est le président – pour favoriser la pratique du roller. Il y a chaque mois de plus en plus de participants : ils étaient plus de 50 à la dernière animation que nous avons organisé.

Les séances ont lieu généralement le samedi après-midi au gymnase Rabeyrolles. Le revêtement de sol est en résine,



c'est parfait pour notre activité. C'est aussi l'idéal pour les grands débutants. Ils peuvent monter sur les patins sans obstacle.

Comment participer à ces après-midi ?

Si l'adhésion n'est pas obligatoire pour participer, la cotisation des adhérents permet à l'association d'exister. Le principe de ces animations est le suivant : on ouvre un lieu mis à la disposition de tous sans distinction d'âge et de niveau. On donne des conseils à ceux qui le désirent. La séance dure 3 heures. Beaucoup d'enfants participent mais j'aimerais que les adultes viennent plus nombreux. Ils ont parfois un peu honte, peur d'être ridicules et n'osent donc pas se lancer.

Quels sont vos projets ?

On a en projet un après-midi

roller dans les Lilas en juin. Roues et roulettes de toutes sortes seront les bienvenues.

Avez vous d'autres « casquettes » ?

Je suis depuis 10 ans membre de la FCPE (Fédération des Conseils de parents d'élèves). Ces derniers temps je m'implique un peu moins, disons que j'ai un peu « levé le pied » même si je suis toujours DDEN (Délégué départemental de l'Education Nationale). Je participe aux conseils d'école de la maternelle Julie-Daubié et de la primaire Victor-Hugo.

Qu'est-ce qui vous plaît aux Lilas ?

J'aime bien Les Lilas, c'est la ville où j'aime vivre et travailler. Je suis content de dire aux gens que j'habite là. Mes adresses préférées ? Folies d'Encre, la Brûlerie, le Syringa.

Pour tout savoir sur l'association Roolilalet's et connaître les dates des prochaines manifestations : <http://roolilalets.free.fr>

Éditorial

DANIEL GUIRAUD, MAIRE DES LILAS, CONSEILLER GÉNÉRAL

Le 18 mars dernier, au cours d'une belle matinée ensoleillée, une petite foule composée d'enfants, de parents d'élèves, d'agents communaux, d'élus et d'enseignants, s'est pressée au sein de l'école Waldeck-Rousseau afin de participer à une fort sympathique cérémonie...

Le nouveau restaurant scolaire, ainsi inauguré à quelques jours du printemps, est une belle réalisation qui s'inscrit dans une des grandes priorités de ce mandat municipal : l'éducation, l'enfance et la petite enfance.

L'école, c'est d'abord et avant tout des équipes pédagogiques qui transmettent le savoir aux jeunes générations. Mais, bien évidemment, c'est également un environnement qui doit être propice à l'apprentissage et à l'épanouissement de nos enfants.

Dans ce cadre, la municipalité est fière de cette réalisation attendue depuis longtemps par plusieurs générations de parents d'élèves et d'enseignants. De nombreux Lilasiens se souviennent de cette revendication portée depuis plus de 20 ans par la communauté scolaire : que les enfants de Waldeck-Rousseau puissent enfin déjeuner ailleurs que dans un sous-sol aveugle, bruyant, mal adapté à la restauration et enfin disposer de toilettes que l'on puisse qualifier de décentes : aujourd'hui, c'est fait !

Nous avons souhaité livrer ces travaux un an plus tôt, mais il nous a fallu

procéder tout d'abord à la réfection de la toiture et à la reprise des fondations de l'école qui accusait un gîte certain et qu'il convenait de consolider et sécuriser.

En concertation avec la communauté scolaire, nous avons pris l'option de la restauration en self-service qui permet aux enfants d'avoir le choix des entrées et des desserts. Ce choix répond prioritairement à une préoccupation constante d'équilibre alimentaire et de suivi diététique (en accord avec le groupe de travail sur la restauration et la diététicienne de la ville). Autres atouts de cet équipement : les normes de sécurité alimentaires et d'hygiène, l'ergonomie adaptée à un jeune public et un bon travail acoustique pour assurer l'insonorisation des locaux...

Après la reconstruction de la crèche des Sentes et de la crèche à l'arrière de la Mairie, après l'édification de l'école Victor-Hugo, ce nouvel équipement s'inscrit dans la continuité de l'engagement de la ville pour remettre à niveau un patrimoine communal que nous avons trouvé en très mauvais état en 2001.

Ce programme va se poursuivre à travers d'autres chantiers, tels la démolition-reconstruction de l'école Calmette et la création, à l'instar de celui de Waldeck-Rousseau, d'un nouveau restaurant scolaire pour l'école Romain-Rolland.



« De nombreux Lilasiens se souviennent de cette revendication portée depuis plus de 20 ans par la communauté scolaire : que les enfants de Waldeck-Rousseau puissent enfin déjeuner ailleurs que dans un sous-sol aveugle, bruyant, mal adapté à la restauration et enfin disposer de toilettes que l'on puisse qualifier de décentes : aujourd'hui, c'est fait ! »

Du 26 au 29 avril, une semaine de la Ligne 11 pour le prolongement du métro

Du mercredi 26 au samedi 29 avril, l'association intercommunale pour le prolongement de la ligne 11 du métro présidée par Daniel Guiraud, Maire des Lilas, organise une semaine de sensibilisation des habitants des cinq villes concernées par le projet. La première étape de ce prolongement étant la création d'une station de métro au quartier des Sentes, c'est dans ce quartier que se déroulera une grande partie des animations. Aux Lilas les festivités – organisées par le service des sports et le centre de loisirs – se dérouleront essentiellement le mercredi 26 avril.

Des costumes de tickets de métro pour hommes-sandwich ainsi qu'une banderole indiquant Châtelet - Mairie des Lilas - Les Sentes seront réalisés pour le grand défilé ouvert aux piétons, rollers et vélos qui partira de la Mairie des Lilas pour rejoindre le quartier des Sentes. Des rencontres sportives costumées sont aussi au programme de cette journée. Le samedi 29 avril, un événement commun aux cinq villes est prévu. Il s'agit d'une randonnée roller qui partira de Rosny-Bois-Perrier pour

rejoindre le quartier des Sentes, à l'emplacement de la première station de métro souhaitée dans le cadre du prolongement de la ligne 11. Une conférence de presse suivra cette course.

L'association de promotion pour le prolongement de la ligne 11 du métro :

■ Créée en 2003, l'association rassemble les communes des Lilas, Montreuil, Paris, Romainville, Rosny-sous-Bois, Noisy-le-Sec, Le Pré-Saint-Gervais, Pantin et le Conseil général de Seine-Saint-Denis, en partenariat avec la Région Ile-de-France, et la Caisse des dépôts et consignations.

■ Le prolongement de la ligne 11 du métro Mairie des Lilas jusqu'à la station Eole à Rosny-sous-Bois (Bois Perrier) est considéré par les élus, les habitants et les forces vives des villes concernées comme une priorité.

■ La ligne 11 prolongée jusqu'à Rosny-Bois Perrier concernerait plus de 200 000 habitants et environ 75 000 emplois dans l'un des seuls territoires de la région parisienne à n'être desservi par aucun mode de transport lourd (métro, train, tramway) et où les difficultés de circulation automobile sont particulièrement aiguës.



De gauche à droite : Claude Bartolone, député de Seine-Saint-Denis, Bertrand Delanoë, Maire de Paris, Daniel Guiraud, Maire des Lilas, Gérard Cosme, maire du Pré-Saint-Gervais.

Inauguration de la résidence étudiante de la Porte des Lilas

Mardi 14 février, la résidence Lila – gérée par la Cité Internationale Universitaire de Paris – était inaugurée. 346 places pour loger des étudiants français et étrangers. Cette construction – située dans le XIX^e arrondissement de Paris, à proximité des Lilas – contribue à l'effort engagé par

Paris et la Région Ile-de-France pour offrir des logements plus nombreux et de qualité.

La résidence Lila est la première réalisation du nouveau quartier de la porte des Lilas qui voit se dessiner – avec la couverture du périphérique – un nouvel ensemble urbain.

Les Sans radio soutenus aux Lilas et à l'Assemblée Nationale

Samedi 25 mars, l'association Les Sans radio de l'est parisien tenait son assemblée générale à l'hôtel-de-ville. L'occasion de diffuser la question orale posée par Claude Bartolone, député de Seine-saint-Denis, à l'Assemblée Nationale mardi 21 mars. Une intervention qui résume la situation dans laquelle se trouvent des milliers de citoyens – des Lilas et de Bagnole entre autres – privés de la possibilité d'écouter des stations de Radio France. C'est François Loos, ministre délégué à l'Industrie qui transmettait la réponse du ministre de la Culture à la question orale de Claude Bartolone. Il a répondu, en substance, que le CSA recherche avec les opérateurs radios les solutions les mieux à même de minimiser les

brouillages sans pénaliser les auditeurs. Ainsi, depuis cet été, certaines améliorations ont été expérimentées comme la modification des antennes implantées sur les tours Mercuriales à Bagnole et le transfert temporaire à Romainville de l'émetteur d'une radio.

Des agents du CSA accompagnés d'opérateurs radio se sont aussi rendus au domicile d'auditeurs qui rencontrent des difficultés et estimé que des moyens simples peuvent améliorer la réception, comme une meilleure orientation des antennes filaires ou une diminution de leur longueur.

Une intervention à l'assemblée qui sera suivie d'une autre au Sénat cette fois par Mme Bariza Khari, sénatrice de Paris.

Nouvelle maroquinerie

La boutique Art deco by Régine, située 4, rue du Pré-Saint-Gervais est ouverte depuis 2 ans. La gamme de produits proposés s'agrandit puisqu'un rayon maroquinerie vient de trouver sa place à côté de l'espace décoration du magasin. Ouvert du mardi au samedi de 10h à 13h et de 15h à 19h30. Ouvert le dimanche 10h à 13h.



Hommage : Andrée Petteni est décédée

Ancienne conseillère municipale des Lilas de 1983 à 1989, personnalité lilasienne très honorablement connue, Andrée Petteni est décédée le 6 mars dernier, à l'âge de 72 ans.

Née aux Lilas le 24 janvier 1934, elle a passé son enfance dans les anciennes cités Jardins qui ont, depuis lors, cédé la place aux immeubles du quartier des Sentes. Fille de résistants, elle adhère à l'organisation des Jeunes Filles de France, issue de la Résistance, puis au Parti Communiste Français en 1949.

A l'âge de 32 ans, elle est confrontée au décès de son époux et doit élever seule ses deux enfants en travaillant comme couturière à façon tout d'abord, puis en dirigeant la petite entreprise qu'elle a créée rue du 14 juillet.

Elle termine une vie professionnelle bien remplie en travaillant au sein de la FNDIRP, la Fédération Nationale des Déportés et Internés Résis-

tants et Patriotes. Militante communiste très active aux Lilas, « Dédée » Petteni était très appréciée pour sa ténacité, sa gentillesse et son sens de l'humour.

C'est avec énormément d'émotion, entourée par de très nombreux amis et camarades, qu'un dernier hommage lui a été rendu au crématorium du Père Lachaise où elle a été incinérée le 9 mars. En présence d'un grand nombre de représentants départementaux du PCF, de Pierre Barbe, ancien Conseiller Général des Lilas et de Bagnolet, de Claude Bartolone, Député de la Circonscription, des témoignages de reconnaissance et d'amitié ont été rendus par Jeannine Lesou, Claude Ermogéni et Daniel Guiraud.

Selon ses dernières volontés, ses cendres ont été dispersées près du mur des Fédérés du Père Lachaise – haut lieu et symbole de la Commune de Paris et du mouvement ouvrier – devant la foule de ses amis qui ont



entonné « L'Internationale ». Deux jours durant, les drapeaux de la Mairie ont été placés en berne et tous les élus des Lilas, après évocation de sa disparition par le Maire, se sont recueillis en sa mémoire lors de

la séance du 29 mars du Conseil Municipal. C'est une ardente militante doublée d'une citoyenne exemplaire qui nous a quittés. Les Lilas n'oublieront pas Andrée Petteni.

Travaux dans la station de métro : protestation du Maire auprès de la Présidente de la RATP

En réponse à la lettre du 6 février dans laquelle la directrice de l'agence de développement territoriale de la RATP faisait part des travaux de rénovation de la station de métro Mairie des Lilas et du nouveau dispositif de vente au public opérationnel dès le 17 février, Daniel Guiraud écrit, en substance ceci :

Ces travaux que vous qualifiez de « modernisation » sont accompagnés d'une nouvelle organisation commerciale qui conduit à

la suppression de l'encaissement manuel des titres de transport.

En conséquence ce sont des automates qui remplaceront les agents qui, jusqu'alors, accueillaien, vendaient les billets et renseignaient les usagers.

A ce propos j'attire votre attention sur la gêne considérable que va occasionner cette restructuration notamment auprès des personnes les plus fragilisées.

Par ailleurs je vous indique que les Lilasiens m'ont, à plusieurs

reprises, interpellé et exprimé leur mécontentement quant à ce fait accompli qu'ils considèrent, comme un pas de plus, vers une perte de lien social reconnu indispensable par tous et structurant quant aux questions de sécurité publique.

En ce qui me concerne, je ne puis que constater et regretter cette décision qui, au prétexte de rendre plus moderne le service public, dans les faits restreint celui-ci et le déshumanise un peu plus.

Espace vert du centre ville

1 500 m³ de terre végétale ont été transportés sur l'espace vert, courant mars, pour niveler le terrain dans la partie sud du futur parc du centre ville, c'est-à-dire du côté de la rue de Romainville. Dans cette parcelle, 14 arbres ont été plantés les 27 et 28 mars derniers. Le bâtiment situé dans le prolongement du n°10 de la rue du centre sera quant à lui démoli fin avril.

La réflexion pour l'élaboration du prochain Plan Local d'Urbanisme

Le thème de l'atelier PLU du 28 janvier portait sur l'environnement et les espaces publics. Celui du 11 mars abordait le thème de l'habitat et du logement. Les travaux de la matinée ont été organisés autour de 3 tables. Chaque groupe a abordé de nombreux sujets à partir de questions qui figuraient dans le document remis à chacun des participants. L'expression de chacune des tables a été mise en commun en fin de matinée.

Les observations, pistes de travail et orientations ont été regroupées en 5 thèmes : la densité, les formes urbaines, le foncier mutable, les logements sociaux, la résorption de l'habitat insalubre, la qualité architecturale.

La densité

La question de la densité a donné lieu à un large débat. Au-delà de la question du nombre exact d'habitants actuel et du chiffre à retenir pour les prochaines années dans le cadre du PLU, les participants ont échangé sur la possibilité, la volonté de voir la ville se densifier.

Les avis sont partagés sur cette question ; pour autant, le terri-

toire communal peut globalement accueillir encore des logements sous réserve de prendre en compte les éléments suivants :

- conserver à la ville ses identités,
- appréhender la densité à l'échelle de l'îlot,
- limiter l'augmentation de la population,
- intégrer les besoins en équipements
- ne pas faire transformer Les Lilas en ville dortoir.

Les formes urbaines
Les travaux de l'atelier ont mis en évidence le lien étroit existant entre la question un peu théorique de la densité et celle beaucoup plus concrète et visible des formes urbaines. Il ressort du débat une position très largement partagée de voir maintenue la diversité des formes urbaines présentes dans la ville. Pour les secteurs d'habitat pavillonnaire, il convient de conserver les formes urbaines actuelles en n'autorisant pas la construction de bâtiments hauts. Il est également nécessaire de permettre des évolutions des constructions existantes pour répondre aux besoins d'extension d'aménagement. La question des formes urbaines a également été abordée pour la rue de Paris ; l'opinion dominante

qui s'est dégagée préconise de ne pas favoriser une évolution qui se traduirait par une uniformisation des hauteurs dans la rue. Le caractère modulé des hauteurs actuelles, qui peut à la marge évoluer, doit être globalement conservé.

Le foncier mutable

Dans la continuité de la question des formes urbaines et de leur évolution, l'atelier a abordé le devenir des terrains, secteurs mutables. La volonté exprimée par l'atelier est, dans un premier temps, de procéder dans le cadre du diagnostic à une analyse fine de repérage de ces terrains : les dents creuses, les micro zones... Dans un second temps, il est indispensable de définir pour ces secteurs des règles d'évolution encadrées tant dans les formes urbaines que dans les fonctions pour conserver les identités de la ville.

Les logements sociaux, la résorption de l'habitat insalubre

Au regard de la typologie des logements, les participants à l'atelier ont exprimé la volonté de voir la mixité sociale conservée, renforcée et développée.

Les constructions aux Lilas

Les permis de construire accordés près de 1 400 logements dont env...

	Logements dans immeubles d'hab.	
	accession	social
1995	127	0
1996	0	0
1997	107	52
1998	143	0
1999	86	30
2000	190	0
sous-total 1995 - 2000	653	82
2001	0	44
2002	23	0
2003	149	9
2004	64	0
2005	135	44
2006 (estimations)	81	33
sous-total 2001 - 2006	452	130
total général	1 105	212

• Les six années de la période correspondent à 735 logements en accession (89%) et 82 en social (11%).

• Les six années de la période correspondent à 582 logements en accession (78%) et 130 en social (22%).



Les ateliers du PLU : de petits groupes de travail et de réflexion sur l'urbanisme.



depuis 1995

se traduisent par la construction, sur environ une décennie, de
 on 44 % dans le cadre de la ZAC du Centre-ville.

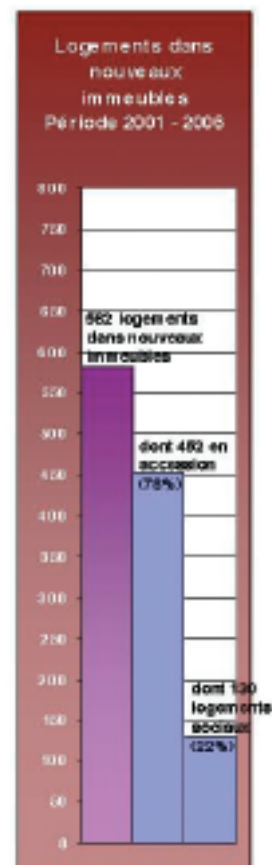
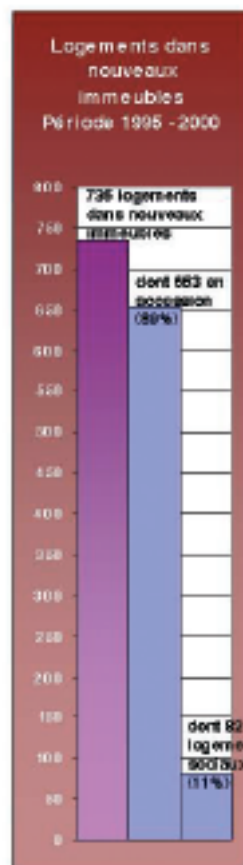
des nouveaux	total
127	
0	
159	
143	
116	
190	
735	
44	
23	
158	
64	
179	
114	
582	
1 317	

	Habitat individuel : pavillons ou maisons de ville
1995	1
1996	3
1997	2
1998	4
1999	17
2000	8
sous-total 1995 - 2000	35
2001	14
2002	15
2003	22
2004	11
2005	2
2006	environ 10
(estimations)	
sous-total 2001 - 2006	74
total général	109

• La construction d'habitat individuel représente 74 logements sur la période 2001-2006, soit plus du double que durant la période 1995-2000 (35 logements).

de 1995-2000
 nts, dont 653
 logement

de 2001-2006
 nts, dont 452
 logement



Source : Ville de Lilas - Direction du Développement Durable

Les nouveaux immeubles aux Lilas

Le diagnostic devra permettre de connaître la répartition actuelle entre les différents modes de financement des logements sociaux et les niveaux de loyers. La prise en compte des besoins en logements très sociaux doit être traitée dans le PLU. Cette question est étroitement liée à la résorption de l'habitat dégradé et insalubre.

Cette intervention soutenue par l'ensemble des participants ne doit pas se traduire par l'exclusion des anciens occupants. L'élaboration du PLU doit permettre d'imposer dans les opérations de constructions nouvelles une

mixité des logements intégrant des logements sociaux et très sociaux. Certains participants ont également évoqué les besoins en matière d'accession sociale.

La qualité architecturale

La diversité du tissu lilasien doit être conservée tant dans l'architecture que dans les hauteurs et les volumes des constructions. La qualité architecturale doit être développée et encouragée. En complément, plusieurs participants ont mentionné l'importance de préconiser le recours à la démarche HQE (haute qualité environnementale) pour les

constructions publiques et privées.

En conclusion, les travaux de l'atelier consacré au logement ont dégagé plusieurs pistes de travail :

- la mixité sociale est une priorité,
 - la prise en compte et le respect de l'identité « village » de la commune doit servir de référence pour la définition des futures règles de composition urbaine,
 - les sites et terrains mutables doivent faire l'objet d'un repérage et d'une réflexion fine.
- Samedi 1^{er} avril, ce sont les

équipements publics qui étaient étudiés par les participants du troisième atelier PLU. Après cette première série d'ateliers, le diagnostic du PLU doit être bouclé au mois de mai. C'est une étude appelée PADD – Projet d'Aménagement de Développement Durable – qui prend le relais du diagnostic. Les prochains ateliers PLU se dérouleront les 10 juin et 1^{er} juillet.

Pour tous renseignements :
 Direction du Développement Durable - 144, rue de Paris
 Tél. 01 55 82 18 30

Jeunesse

Programme des vacances de printemps

Du 10 au 21 avril, le Service Jeunesse propose des activités, des sorties, des rencontres, des stages... aux adolescents. Les 12-14 ans, garçons et filles, pourront participer à un tournoi inter-villes de 4 ballons : football, basket, handball et volley-ball. Un stage de football et rugby est organisé pour les 11-15 ans. Un stage musical – pour préparer le festival Jeunesse du mois de juin – est prévu du 10 au 14 avril.

Pour les plus studieux, l'accompagnement scolaire fonctionne pendant les vacances,



du lundi au vendredi de 10h à 12h30 pour les ateliers de révisions et les devoirs ainsi que de 16h à 19h pour l'aide individualisée sur rendez-vous. Le programme complet des activités des vacances de printemps est disponible dans les lieux publics.

Service Jeunesse
30, bd de la Liberté
Tél. 01 49 72 74 76

Les loisirs des 14/17 ans

Poursuivant une démarche amorcée la saison dernière et accentuée lors des vacances d'hiver 2006, le Service Jeunesse propose aux plus grands – les 14/17 ans – de les aider à construire leurs vacances de façon plus autonome. Depuis le 15 mars, une permanence est mise en place tous les mercredis de 14h à 18h au Service Jeunesse. Permanence au cours de laquelle les adolescents, accompagnés d'un animateur, peuvent organiser leurs loisirs. Ils sont amenés à réserver des sorties, organiser une soirée, préparer un mini-séjour... Les plus jeunes continuent de bénéficier d'une programmation riche et diversifiée.

Service Jeunesse
30, bd de la Liberté
Tél. 01 49 72 74 76

Seniors

Nouveau ! Le Canari fonctionne le week-end

Pour étendre les services du Canari, la Croix-Rouge propose un transport des seniors et des personnes à mobilité réduite le week-end. Un véhicule de type « monospace » configuré pour 6 places peut emmener les personnes intéressées faire des courses, au marché, chez le médecin...

Ce nouveau service fonctionne :
- le samedi de 9h à 12h et de 14h à 17h.

- le dimanche de 9h à 13h.

Une participation de 1 € est demandée.

Les personnes intéressées par ce service peuvent réserver uniquement par téléphone auprès du Centre Communal d'Action Sociale.

CCAS
Pôle Seniors
78, rue Romain-Rolland
Tél. 01 41 63 15 76

Le Kiosque vous informe

Drogue, Alcool, Tabac...

Etre dépendant n'est pas une fatalité. On peut rester anonyme et s'informer sur les produits, les risques et les moyens d'arrêter sa consommation et de se libérer de sa dépendance.

Vous pouvez poser toutes vos questions et trouver de la documentation au Kiosque ou bien appeler les numéros suivants :

■ **Drogues Info Service** : 7j/7 au 0 800 23 13 13 (gratuit d'un poste fixe) ou 01 70 23 13 13 (appel d'un portable)

www.drogues.gouv.fr

■ **Tabac Info Service** : du lundi au samedi 8h-20h au 0 825 309 310 (0.15 €/min)

www.tabac-info-service.fr

■ **Ecoute cannabis** : 7j/7 - 8h/20h au 0 811 91 20 20 (coût d'un appel local)

■ **Ecoute Alcool** : 7j/7 - 14h/2h au 0 811 91 30 30 (coût d'un appel local)

■ **Ecoute dopage** : Lundi au Vendredi - 10h/20h au 0 800 152 000 (gratuit sauf portable)

■ Pour plus d'informations :

Centre d'Information et de Ressources sur la Drogue et les Dépendances - Immeuble les Diamants - 41, rue Delizy - 93500 Pantin - Tél. 01 49 15 99 71
www.inpes.sante.fr

Le Kiosque - 167, rue de Paris
Tél. 01 48 97 21 10

Enfance/Education

Semaine de lutte contre le racisme au centre de loisirs

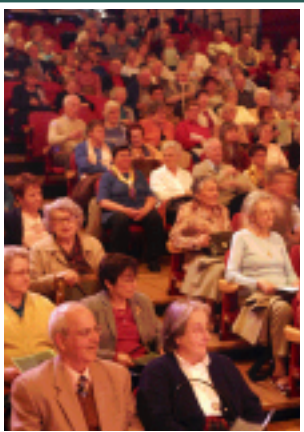
Intolérance, discrimination, racisme, différences : autant de « grands mots » que les enfants ne savent pas réellement expliquer. Pourtant, les enfants sont curieux et posent beaucoup de questions auxquelles parents, instituteurs, animateurs, doivent répondre précisément avec des mots adaptés à chaque âge. C'est pourquoi, cette année, dans le cadre de la Semaine de lutte contre les discriminations, le Centre de loisirs a choisi d'organiser une journée de sensibilisation des enfants. Mercredi 22 mars, 3 animatrices de la



section maternelle ont présenté un spectacle de marionnettes interactif mettant en scène

Pépito, un cochon bleu confronté à l'hostilité et à l'intolérance des autres animaux. Le personnage va jusqu'à se déguiser pour être accepté.

Le 5 avril, la section élémentaire propose, quant à elle, aux enfants la projection d'un film sur le thème des différences. Ce support vidéo permettra aux enfants de s'exprimer et de réfléchir sur certains comportements, l'objectif étant de montrer à chacun l'importance du droit à la différence et les conséquences des préjugés. Le rôle du centre de loisirs étant d'éduquer au « vivre ensemble ».



Spectacle de printemps

Les seniors sont invités au spectacle de printemps vendredi 28 avril à 14h30 au Théâtre du Garde-Chasse. La virtuosité italienne – interprétée par le Capriccio Français – est au programme. Les invitations sont à retirer au :

Centre Communal d'Action Sociale - Pôle Seniors 78, rue Romain-Rolland

Le Club des Hortensias

Séjours

Un séjour en pension complète au Canet (en Languedoc Roussillon) est proposé du 10 au 17 juin. Le séjour est présenté au cours d'une projection au Club des hortensias mercredi 5 avril à 15h. Les personnes intéressées pourront s'inscrire le vendredi 7 avril de 10h à 12h au Club. Justificatifs à fournir pour l'inscription : avis d'imposition ou de non imposition 2004 et pièce d'identité. Les tarifs s'échelonnent entre 396 € et 748 €.

Programme du Club

■ Repas à thème

Jeudi 6 avril à partir de 11h45: repas sicilien.

■ Inscriptions repas

Vendredi 7 avril de 11h à 12h : inscriptions pour le repas Languedoc du jeudi 4 mai. Prix du repas : 9 €.

■ Exposition

Vendredi 7 avril : visite guidée de l'exposition de sculptures de Georges-Gilbert Cazeneuve, en présence de l'artiste. Rendez-vous à 14h30 au Centre culturel.

■ Théâtre

Lundi 13 avril à 14h : représentation théâtrale « le Lavoir » par les seniors de l'atelier théâtre du Club des hortensias à la résidence Voltaire.

■ Randonnée

Lundi 24 avril : randonnée d'une demi journée dans la forêt de Pontarmé. Départ du Club à 13h30. Prix : 2,57 €.

■ Après-midi dansant

Mercredi 26 avril, à partir de 14h30, Mme Ferrari anime un après-midi dansant. Un goûter sera servi vers 16h.

Prix : 4,5 € pour les non Lilasiens.

■ Musée de l'Horticulture

Jeudi 27 avril : visite guidée du musée de l'Horticulture de Montreuil. Ce petit musée unique en France retrace l'incredible aventure d'une arboriculture. Inscriptions au Club auprès d'Odile le mardi 4 et le mercredi 5 avril de 14h à 15h. Départ du Club à 14h. Prix : 8 €. Nombre de places : 25.

■ Théâtre

Mercredi 3 mai à 14h30 : 2^e représentation théâtrale, au Club des hortensias cette fois, de la pièce « Le Lavoir ». Un goûter en commun clôturera l'après-midi.

■ Rencontre inter générationnelle

- Mercredi 26 avril : rendez-vous à 14h30 à la Caisse d'Allocations Familiales pour une rencontre autour du jeu entre les seniors et les enfants de la CAF.

- Mercredi 3 mai : rendez-vous à 14h30 au Club pour une rencontre autour du tricot entre les seniors et les enfants du centre de loisirs.

**Club des Hortensias
Allée des Hortensias
Tél. 01 48 46 46 41**

Sports

Tournoi de Judo inter-clubs

Dimanche 19 mars, le Cercle de judo des Lilas organisait son tournoi inter-clubs de printemps. Cinq clubs participant, 220 combattants dans 3 catégories (mini poussins, poussins et benjamins) et de très nombreux podiums individuels remportés.

Résultat final de la journée :

- 1^{er} : Clamart
- 2^e : Les Lilas
- 3^e : Garges-les-Goness
- 4^e : La Courneuve (qui remporte par ailleurs le trophée du Fair-Play)
- 5^e : Le Perreux



Volley-ball Club des Lilas



À l'occasion du second tour du tournoi fédéral, le Volley-ball Club des Lilas a reçu les équipes de Marseille et Toulouse. Après avoir remporté la première phase du tournoi fédéral à Brest, en janvier 2006, l'équipe masculine locale a organisé la réception du second tour, au gymnase Jean-Jaurès. Durant toute une après-midi, les équipes de Blagnac (Toulouse), les C.R.O.C. de Marseille et les Lilas se sont disputés la première place de ce second tour, qualificative

pour la phase finale qui se déroulera en juin au Havre. L'équipe du C.R.O.C. de Marseille peut se féliciter d'avoir décroché cette qualification. Les matches se sont déroulés dans une ambiance conviviale et les trois équipes ont terminé la journée autour d'un repas organisé par le club local. Le Volley-ball Club des Lilas souhaite bonne chance au C.R.O.C. de Marseille pour l'ultime phase du tournoi fédéral.

Football

Les prochains matches du FC Les Lilas :

- Le samedi 8 avril les joueurs des Lilas reçoivent Châlons-en-Champagne
 - Le 22 avril le FC Les Lilas se déplace à Sedan
 - Le 29 avril Les Lilas accueillent Viry-Chatillon
 - Le 6 mai Le FC Les Lilas reçoit Taissy
- Les matches se déroulent au parc municipal des sports, boulevard Jean-Jaurès, à 18h.



Cérémonies

Médillés du travail

Vendredi 24 mars, les récipiendaires de la promotion du 1^{er} janvier 2006 recevaient leur médaille du travail.

■ Catégorie argent

- Annick Miannay
- Patrice Raynaud
- Marlène Ribardière
- Patricia Spitzer

■ Catégorie vermeil

- Claude Berardier
- Edith Czarnobroda
- Malika Muxonat
- Karima Ozturk
- Martine Vareilles

■ Catégorie or

- Annick Chevallier
- Paul Dorchies
- Micheline Girard
- Marie-Noëlle Jouah
- Claudine Lariveau
- Josette Maresse
- Philippe Morin
- Robert Poma
- Huguette Prigent

■ Catégorie grand or

- Gisèle Tirel-Nehou
- Alain Bobek
- Madeleine Clarisse
- Nicoel Lecoq
- Marie-France Raveton
- Aznie Vizioli

Santé/Solidarité

Hygiène bucco-dentaire : une priorité

La Seine-Saint-Denis est engagée depuis plus de 20 ans dans un programme de prévention bucco-dentaire dont l'objectif premier est la réduction de la carie dentaire chez les enfants de 0 à 12 ans. L'OMS – Organisation Mondiale de la Santé – considère en effet la carie comme le 3^e fléau mondial. En 2005, la ville s'est inscrite dans ce partenariat en signant une convention avec le Conseil Général. Dans le programme de prévention engagé par celui-ci, il s'agit de rendre l'enfant acteur de sa propre santé pour qu'il poursuive à la maison les habitudes d'hygiène données en milieu scolaire.



à travers les projets d'éducation à la santé générale et bucco-dentaire qui doivent être mis en place auprès du jeune public. Cette journée marque avec succès la première rencontre entre les différents acteurs du programme, futurs animateurs de prévention bucco-dentaire de la ville. Alors, avis à la population, des crèches au collège en passant par l'ensemble des groupes scolaires, les Centres de Santé et de Loisirs sans oublier la PMI, tous à vos brosses à dents !

Une formation pour les professionnels de l'enfance

Le 23 février dernier, les professionnels lilasiens intervenant auprès des enfants et des jeunes de 0 à 19 ans, recevaient une formation sur les démarches en éducation pour la santé.

Les dentistes animateurs du Conseil Général de Seine-Saint-Denis ont achevé leur formation et la valise bucco-dentaire n'a plus de secrets pour l'équipe technique lilasienne. C'est à chacun d'utiliser maintenant cette valise ludo-pédagogique et les outils qui l'accompagnent

Une animation à l'école

Amélie Odier, chirurgien dentiste, chargée du projet de sensibilisation à l'hygiène bucco-dentaire proposait aux élèves de l'école Victor-Hugo le jeudi 23 mars une animation pédagogique pendant l'heure de déjeuner.

Quinzaine du commerce équitable

L'association Max Havelaar France organise du 29 avril au 14 mai la quinzaine du commerce équitable. Cette ONG (organisation non gouvernementale) délivre un label aux produits répondant aux standards internationaux du commerce équitable. Son objectif est de permettre aux producteurs et aux travailleurs défavorisés du Sud de vivre dignement de leur travail en instaurant des règles commerciales plus justes. Parce que nos achats ici changent leur vie là-bas n'hésitez pas à participer à la sixième semaine du commerce équitable. www.maxhavelaarfrance.org

Collecte de sang

L'EFS – Etablissement Français du Sang – organise un après-midi de don du sang vendredi 7 avril de 14h à 19h30. Le véhicule de prélèvement stationnera devant l'hôtel-de-ville.

Vous pouvez donner votre sang :

- si vous pesez au moins 50kg
- si vous avez entre 18 et 65 ans (pas de 1^{er} don après 60 ans)

- Si votre dernier don date de plus de 8 semaines
www.donusang.net

Une réflexologue naturopathe aux Lilas

Anne-Laure Jaffrelo, réflexologue et naturopathe, a rejoint début janvier l'équipe de professionnels du bien-être installée au 117, rue de Paris.

Diplômée de CENATHO, une école affiliée à la Fédération Française de naturopathie, Anne

Laure Jaffrelo pratique la réflexologie plantaire, une technique issue des arts traditionnels chinois et indiens qui régule les fonctions des divers organes du corps et permet d'évacuer les toxines. En tant que naturopathe, elle travaille sur les habitudes alimentaires des personnes en fonction de leurs besoins.

Anne Laure Jaffrelo
117, rue de Paris
Tél. 06 79 76 51 81



Le budget 2006 est voté

Malgré des marges de manœuvres budgétaires extrêmement réduites, l'action municipale reste très soutenue. Pour la troisième année consécutive, le taux de la part communale des impôts locaux n'augmentera pas. La situation financière de la ville demeure tendue en raison du poids de la ZAC du centre ville, de l'importance des équipements et du service public communal et de la faible évolution des dotations de l'Etat.

Pour autant, tout en continuant à réaliser de nécessaires économies de gestion, la ville se donne les moyens de répondre aux besoins des Lilasiens tant en matière d'équipements – par la rénovation, la construction ou le maintien en bon état du patrimoine – qu'en matière de services rendus à la population.

Le fonctionnement Les dépenses

L'ensemble des dépenses de fonctionnement devrait s'élever à environ 31 M€ pour le budget 2006, contre 33,6 M€ au budget 2005.

Cette année encore, l'objectif est la maîtrise des dépenses de fonctionnement. Face à toutes les dépenses nouvelles et bien souvent incontournables, la commune doit continuer à faire preuve de rigueur.

A l'intérieur de ce cadre prédéfini, certains postes budgétaires subissent des hausses incontournables. Concernant les frais de personnel, il est affiché la volonté de maintenir l'état actuel des effectifs, étant entendu que la masse salariale subira néanmoins une hausse de près de 2,75 % (Glissement Vieillesse Technicité, revalorisations des traitements des fonctionnaires, augmentation

du SMIC, etc.). Il en est de même pour les contrats avec les prestataires de la ville (restauration scolaire, nettoyage des bâtiments municipaux, surveillance des bâtiments publics...).

Parmi les priorités en terme de fonctionnement figure notamment le nettoyage de la voirie et, plus globalement, la propreté de la ville (reprise en régie directe). La ville maintient son aide aux associations locales, aux politiques éducatives (petite enfance, jeunesse, sport, santé...), ainsi qu'au développement des actions à caractère social.

Les recettes

Les recettes de fonctionnement s'élèveront à environ 32,2 M € dont :

- 2,2 M € pour les produits du domaine et des services offerts à la population,
- 20,5 M € de produit de fiscalité locale et de taxes,
- 9,2 M € pour les dotations, participations et autres produits divers.

L'investissement

Les principales dépenses d'équipement

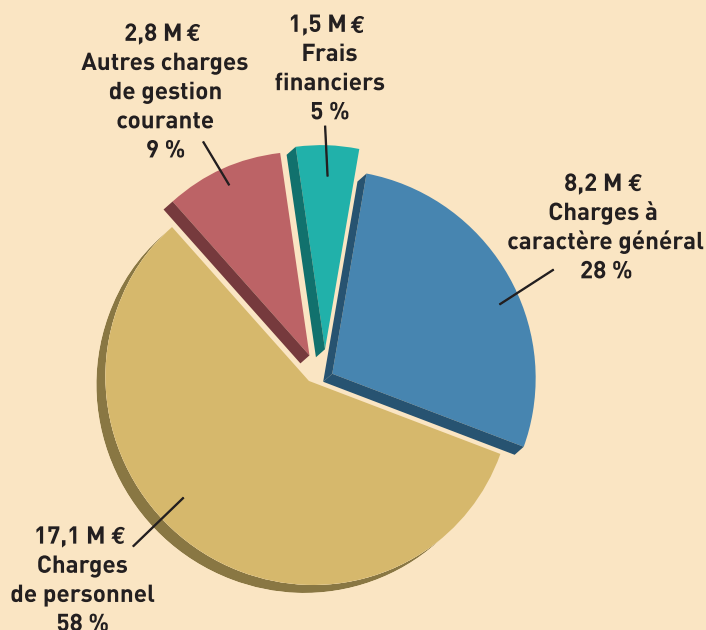
■ Le poids financier de la SEMALILAS et de la ZAC du centre ville

Malgré le poids financier de la ZAC (reprise d'une partie du déficit de la SEMALILAS), la rénovation du centre ville est poursuivie. Dans cette optique, la ville a procédé à la création en 2005 d'un budget annexe destiné aux acquisitions et rétrocessions foncières.

Pour 2006, la municipalité désireuse de poursuivre cet important projet d'aménagement donnera la priorité à la finalisation des transferts d'actifs de la SEMALILAS, au portage foncier des îlots I (pharmacie) et D (Franprix) non achevés, à la continuité du projet s'établissant autour d'un programme de logements locatifs et en accession à la propriété complétée par l'implantation de commerces et de plateaux d'activités pour professions libérales.

Ces opérations pèsent pour une part importante sur le budget de la Ville et correspondent à une dépense d'investissement de 3,6 M €.

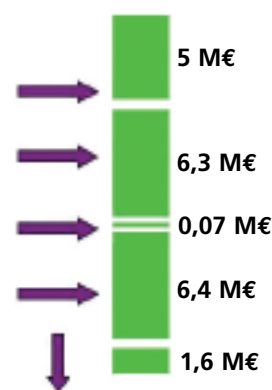
Les dépenses de fonctionnement 2006



Les recettes fiscales

	Taux 2005	Taux 2006
Taxe d'habitation	16,5 %	16,5 %
Taxe foncière bâti	22,42 %	22,42 %
Taxe foncière non bâti	28,84 %	28,84 %
Taxe professionnelle	24,20 %	24,20 %
TEOM	6,07 %	5,96 %

Produit



Enfin, toujours dans le cadre de la continuité de la ZAC, et dans le respect de la loi de 1905 de séparation de l'Eglise et de l'Etat, la première tranche de l'opération de reconstruction de l'église débute cette année à hauteur de 465 000 € (le coût total de cette opération représente 3 M €, le solde étant financé sur les exercices de 2007 à 2009).

■ La réfection du parking du marché

En 2005, la commune a financé la construction du parking du mail implanté dans le centre ville pour répondre à un réel besoin de stationnement sur la ville. La capacité de celui-ci a été portée de 140 places à 190 places par l'actuelle majorité. En 2006, la Ville procédera à la réfection complète du parking du Marché pour un coût d'environ 1,2 M €. Elle a parallèlement procédé à la création d'un

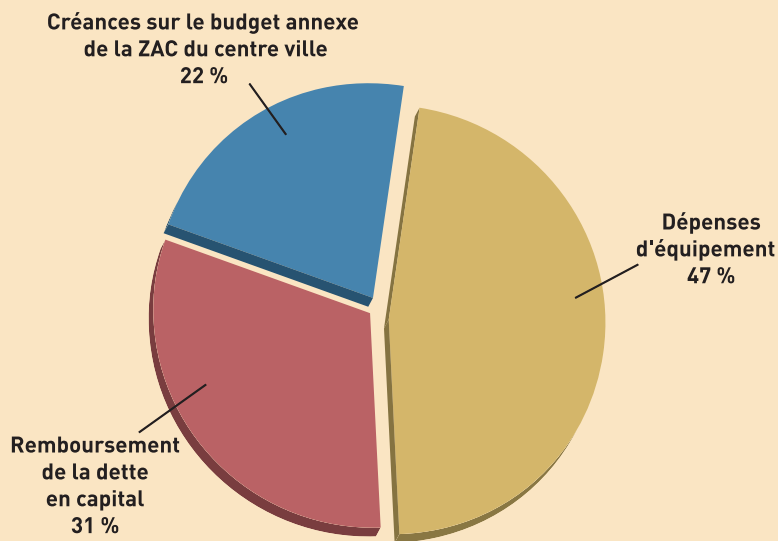
budget annexe en gestion directe pour répondre à une volonté de relation de proximité avec la population.

■ L'amélioration de la voirie et des espaces verts

L'année 2005 a été marquée par le démarrage des travaux d'aménagement et de sécurisation de la circulation sur différentes entités selon le plan pluriannuel d'investissement. Pour l'année 2006, ces travaux se poursuivront avec pour objectif de favoriser les circulations douces, création d'itinéraires cyclables, sécurisation des passages piétons, aménagement pour le ralentissement des véhicules à moteur ceci afin de renforcer la protection des Lilasiens.

Toujours selon le plan pluriannuel, une campagne de réfection de voirie démarre

Les dépenses d'investissement 2006



avec, par exemple, le réaménagement de l'impasse du Bois. Un plan pluriannuel de réfection du cimetière a également été élaboré. Concernant l'environnement et l'amélioration du cadre de vie des Lilasiens, la Ville continue la réfection des parcs et réalise sur cette année les travaux d'aménagement de l'espace vert, véritable « poumon vert » en cœur de ville d'une surface d'environ 1 500 m² (1,6 M€ dont 1,3 M€ d'acquisitions foncières) ainsi que l'aménagement d'un square sur l'arrière de la mairie.

Un important effort est porté sur l'amélioration de la propreté dans l'ensemble des secteurs de la ville. Dès le début de cette année 2006, la reprise en régie directe du nettoyage mécanique des rues a été effectuée. Cet effort s'intensifiera en cours d'année, notamment dans la lutte contre les tags et les déjections canines, tant en investissement qu'en fonctionnement. Concernant les travaux d'assainissement, la ville maintient son diagnostic sur le réseau et examinera les travaux urgents à réaliser sur 2006 avec la réfection de l'ensemble de l'assainissement de la rue.

Les études sur les quartiers des Bruyères et Sentes dans le cadre de l'ANRU se poursuivront en 2006 à hauteur de 240 000 €, nonobstant la forte incertitude qui demeure au regard du montant des taux de subvention Etat de ces opérations ANRU.

■ Démolition et reconstruction de l'école Calmette

Pour mémoire, la reconstruction et la mise aux normes de la restauration de l'école Waldeck-Rousseau furent décidées et budgétées en 2005. L'inauguration de ces nouveaux

espaces a eu lieu le 18 mars dernier. L'année 2006 sera marquée par la démolition et le démarrage de la reconstruction de l'école Calmette. Durant ce chantier, les enfants et les enseignants seront accueillis au Centre de loisirs et à l'école Julie-Daubié.

Le coût total de ces travaux est évalué à 3,3 M€, dont 1,5 M€ budgété sur 2006, pour une rentrée dans les locaux de la nouvelle école en septembre 2007.

■ Le patrimoine communal

La municipalité maintiendra en 2006 sa politique de rénovation des équipements communaux en terme de réfection et en terme de sécurisation.

■ L'amélioration de la qualité des services offerts

La modernisation de l'Administration passe notamment par le maintien et la mise aux normes du parc informatique, le remplacement de matériels obsolètes, et par l'informatisation des crèches et de l'ensemble des services municipaux.

Les recettes

Les dotations de l'Etat, les fonds et subventions diverses (notamment du Département et de la Région pour, par exemple, l'espace vert et l'école Calmette) devraient s'établir autour de 1,3 M€.

Les cessions foncières (Garage municipal, colonie de Miers et terrain Eiffage dans la ZAC) représentent quant à elles, une recette de 5,1 M€.

Le commentaire Arnold Bac, maire adjoint au Budget et aux Finances



Pas d'augmentation du taux des taxes locales et même diminution de celui sur la taxe d'enlèvement des ordures ménagères, c'est ce que le conseil municipal a voté lors de sa

séance du 29 mars sur le budget 2006. Budget qui a été adopté et qui se place dans une perspective de baisse des dépenses de fonctionnement tout en maintenant un bon niveau de qualité pour les services rendus aux Lilasiens de tous âges. Ce budget permettra également de poursuivre la politique de construction nécessaire, de rénovation et de maintien en bon état des équipements pour les besoins de la population. Ceci malgré le fait que les finances communales supportent toujours les conséquences de la gestion de la ZAC dans la période qui a précédé l'arrivée de l'actuelle majorité.

En 2006, le budget de la ville versera 3 millions 600 mille euros, soit plus de 23 millions de francs, pour l'équilibre du budget de la ZAC et la poursuite de l'aménagement du centre ville. Cette charge risque d'ailleurs de s'accroître en 2007 et en 2008 en raison de ce que laisse déjà entrevoir la clôture des comptes de la SEMA-LILAS. Ce contexte, conjugué à une insuffisante évolution des dotations de l'Etat sur l'ensemble des collectivités locales et, à fortiori, pour la notre, et à l'existence d'un nombre conséquent d'équipements publics pour une commune de notre catégorie, provoquera une situation tendue.

Situation qui nous fait persister dans notre volonté de desserrer les contraintes sur les finances lilasiennes qui proviennent de l'emprunt et des frais financiers qui y sont liés : c'est pourquoi, en 2006, nous continuerons nos efforts en ce domaine et nous nous fixerons de réduire de 18% les frais financiers.

Surmonter les difficultés pour répondre aux attentes de nos concitoyens, préserver l'avenir, ce sera donc à nouveau notre ligne de conduite en 2006.

Zoom sur les principales dépenses d'investissement 2006

**Opérations en cours :
4 510 000 €**

▶ **Rénovation
du Parking
du marché :
1 245 000 €**



◀ **Démolition et reconstruction de l'école
Calmette (1^e phase) : 1 500 000 €**

▶ **Démolition et reconstruction
de l'église (1^e phase) : 465 000 €**



◀ **Aménagement de l'espace vert
du centre ville : 300 000 €**

■ **Acquisitions foncières : 1 000 000 €**

**Autres opérations :
3 000 000 €**

- Voirie, Espaces verts et urbanisme : 1 348 600 €
- Patrimoine bâti : 1 014 500 €
- Tranquillité publique : 135 000 €
- Education et enfance : 87 000 €
- Sports : 44 500 €
- Culture : 30 000 €

Fête de la musique : appel à projets

Temps fort de la vie culturelle des Lilas, la Fête de la musique accorde cette année encore une large place aux pratiques amateurs et investit tous les quartiers de la ville le 21 juin. Si vous souhaitez y participer, contactez : Adia Belgasmi à la Direction de l'Action Culturelle Tél. 01 48 46 07 20



Centre Culturel Jean-Cocteau

Tél. 01 48 46 87 80

Musique

■ Playtime !

Concert des professeurs du Centre culturel

En première partie, les professeurs des ateliers musique se succèdent sur scène, dans leur répertoire de prédilection. En seconde partie, carte blanche à Dominique Rolland, professeur de guitare classique au centre culturel

Jeudi 6 avril à 20h45 à l'auditorium de l'Espace d'Anglemont. Entrée libre. Réservation conseillée au 01 48 46 87 80.

Exposition

■ Georges-Gilbert Caze-neuve, sculptures

Georges-Gilbert Caze-neuve travaille sur l'opposition du



mouvement et de la stabilité. Les formes arrondies et anguleuses traduisent des états, une identité, dans lesquels les contraires s'harmonisent. Des masques emplis d'éternité pour parler de l'homme et montrer un attachement à son histoire. *Exposition ouverte jusqu'au 29 avril à l'Espace d'Anglemont* Horaires d'ouverture : du lundi au vendredi de 10h à 21h, le samedi de 10h à 18h30 Entrée libre

Conférences

■ Histoire des religions

Film conférence de Hassen Er-Rihani

Mercredi 26 avril à 16h30

Auditorium de l'Espace d'Anglemont.

Prix des places : 6€ ; 4,30€ (tarif réduit) ; 3,10€ (carte J et N).

■ Les ressources des Archives Nationales

Conférence d'Emmanuel Rousseau

Mercredi 26 avril à 19h

Auditorium de l'Espace d'Anglemont. Entrée libre

Expositions photos

Le Bar Floréal installe son univers de photographies humaines et sociales aux Lilas pour un mois du 6 avril au 13 mai. Dans le cadre d'un partenariat entre le centre culturel et l'association Khiasma, l'exposition présentée à l'Espace Khiasma est prolongée

par une installation d'images en extérieur – composée d'affiches et de bâches – dans le quartier des Sentes autour du Centre Culturel Henri-Dunant. Une série de rencontres conviviales accompagnera ces images qui racontent le plaisir d'être ensemble.

Expositions photos :

■ Premières photos de vacances

Portfolio couleurs : photographies d'Olivier Pasquiers et de familles partant pour la première fois en vacances grâce au Secours Populaire Français et à la FNAFMA, textes de Jean Epstein.

Installation dans les locaux de la CAF, 38, boulevard du Général Leclerc

■ Serge, Denise, François

Portfolio noir et blanc : photographies d'Olivier Pasquiers, textes de Serge, Denise, François et les autres dans le cadre d'un atelier d'écriture mené par Véronique Petetin.

Des affiches installées autour du Centre Culturel Henri-Dunant ainsi que trois bâches installées sur le parvis du Centre Culturel.

■ Mais où va-t-on se rencontrer ?

Livre-journal : photographies d'Olivier Pasquiers, textes issus d'ateliers d'écriture menés par Véronique Petetin. Exposition au bar Le Royal, 36, bd du Général Leclerc.

A noter

En mai, une rencontre avec les photographes du Bar Floréal autour d'un buffet – organisé en partenariat avec l'association Mieux Vivre au Quartier des Sentes – et des projections en plein air sur le parvis du Centre Culturel Henri-Dunant sont prévues en soirée.

Exposition ouverte du mardi au jeudi de 14h à 20h30

Centre culturel Henri-Dunant 36, boulevard du Général Leclerc - Entrée libre Tél. 01 43 60 92 88

Conservatoire Gabriel Fauré

Tel. 01 48 46 90 80

Vidéo-projection

Dans le cadre des rencontres chorégraphiques internationales de Seine-Saint-Denis, une vidéo-projection sur le thème « quand la musique intervient-elle dans la danse ? » est organisée mardi 25 avril de 18h à 20h à l'auditorium de l'espace d'Anglemont. Une autre conférence aura lieu le 23 mai aux mêmes horaires. Entrée libre

Le saxophone sous toutes ses coutures

Marianne d'Ursin, facteur d'instruments et les classes de saxophone et jazz de Guilhem André propose une séance de découverte de l'instrument ponctuée d'intermèdes musicaux jeudi 27 avril de 17h à 19h à l'auditorium de l'espace d'Anglemont.

Master-class

L'association Musica Temporalia organise une master-class avec Gérard Frémy les 4 et 5 mai.

Concert d'élèves

Mercredi 10 mai à 20h30, au Théâtre du Garde-Chasse les élèves du conservatoire interprètent *Peer Gynt* de Grieg.



Je dis Musique !

Autour de la classe de chant (3^e cycle) de Sabine Kovacshazy, jeudi 11 mai à 18h30 à l'auditorium de l'espace d'Anglemont.

Théâtre du Garde-Chasse

Tél. 01 43 60 41 89

Théâtre / récital de piano

Jeudi 6 avril à 20h30

Soirée Paroles et musiques

- à 20h30 :

Yadja ou La tête ailleurs, de

Blanca Metzner et Dan Wolman

- à 21h45 :

Jean-François Dichamp,
piano

Musiques juives traditionnelles

jeudi 4 mai à 20h45

Sivann

Danse contemporaine et musique berbère

Vendredi 12 mai à 20h45

Si loin, si près

Compagnie Gang Peng



Sivann



Si loin, si près

Le Chèque culture pour les jeunes

Le Chèque culture s'adresse aux lycéens et apprentis franciliens ainsi qu'aux jeunes déscolarisés, âgés de 15 à 25 ans, suivis par une structure de type service municipal de la jeunesse, mission locale... et aux stagiaires de la formation professionnelle. Plus de 700 structures culturelles sont partenaires et acceptent le Chèque culture.

Le Chèque culture c'est la possibilité – pour seulement 15€ – d'avoir des entrées gratuites et des réductions dans les théâtres, concerts, cinémas, expositions, patrimoine, pour l'achat de livres...

Pour plus d'informations :
<http://www.chequeculture.iledefrance.fr>
ou tél. 01 41 850 900

Concerts au Triton

■ Festival les Enchanteuses

- Merle-Anne Prins-Jorge

Jeudi 6 avril à 21h

- Emma Milan

Vendredi 7 avril à 21h

- Mina Agossi

Samedi 8 avril à 21h

- Elise Caron

Du jeudi 13 au samedi 15 avril à 21h

■ Christian Vander Quartets (jazz)

Du mercredi 19 au samedi 22 avril à 21h

■ Archimusic / Elise Caron (concert en 2 parties)

Dans le cadre de la mission départementale Jazz 93

Jeudi 27 avril à 21h

■ Jean-Baptiste Marino (guitarra flamenca)

Vendredi 28 avril à 21h



■ Dodécadanse

(duo musiques et danses improvisées)

Samedi 29 avril à 21h

■ Exposition

Carine Tedesco expose ses photographies jusqu'au 29 avril au restaurant El Triton. Exposition ouverte du mardi au samedi de midi à minuit.

Le Triton

11 bis, rue du Coq Français
Tél. 01 49 72 83 13

Cinéma du Garde-Chasse : les films à l'affiche

■ Du 7 au 11 avril

- *Fauteuils d'orchestre*, comédie de Danièle Thompson

- *Le Nouveau Monde* (v. o. sous-titrée), aventures historiques de Terence Malick

- *Bambi 2*, dessin animé de Brian Pimental. A partir de 6 ans.

■ Du 12 au 18 avril

- *L'Ivresse du pouvoir*, comédie dramatique de Claude Chabrol

- *Wu Ji, la légende des cavaliers du vent*, aventures de Chen Kaige

- *Nanny Mc Phee*, comédie fantastique de Kirk Jones. A partir de 8 ans.

■ Du 19 au 25 avril

- *Le Temps des porte-plumes*, comédie dramatique de Daniel Duval

- *La Planète blanche*, documentaire de Thierry Piantanida et Thierry Ragobert. A partir de 9 ans.

- *L'Enfant sauvage*, Drame de François Truffaut. A partir de 10 ans.

A noter : dimanche 23 avril à 17h30, rencontres Passeurs d'Images autour du film documentaire *Après, un voyage dans le Rwanda*, de Denis Gheerbrant

Le cinéaste est parti seul avec sa caméra, comme à son habitude, dans un pays qu'il ne connaissait pas, le Rwanda, près de dix ans après le Génocide : un voyage à travers l'inconcevable, tel que le reconstruisent des rescapés par leur récit, et la culture traditionnelle incarnée par les orphelins dans leur danse. Déo, qui les a recueillis, devient compagnon interprète du cinéaste, il l'emmène dans sa colline natale pour remonter l'histoire d'un peuple d'éleveurs et d'agriculteurs, Tutsis et Hutus. Un voyage comme un fil qui se tend, parce que voyager au

Rwanda c'est accepter de se faire prendre dans les rets d'une exigence, une seule, celle de comprendre.

« Nous sommes effarés par les images du monde que nous transmet la télévision : guerres, génocides, catastrophes, misère... Que faire de ces images ? Aujourd'hui, face au flux télévisuel, je ne vois que le travail du cinéma pour nous aider à rester construits. Décaler les représentations, risquer un point de vue personnel et le construire pour des spectateurs, c'est recréer le lien entre l'autre et nous-mêmes, recréer cette évidence politique première que l'autre nous concerne, quelle que soit sa distance » Pascaline Simar.

La projection sera suivie d'une rencontre avec le réalisateur et Pascaline Simar, documentariste.



La Journée internationale de la femme

Il y avait foule au Théâtre du Garde-Chasse le mercredi 8 mars, à l'occasion de la soirée organisée en l'honneur des femmes. Quatre femmes étaient plus particulièrement mises à l'honneur cette année :

Marie Curie, Olympes de Gouges, Alexandra David-Néel et Simone de Beauvoir. Autour de poèmes, de chansons, un public très nombreux s'est retrouvé. Une soirée – essentiellement animée par le centre

culturel, le Théâtre du Garde-Chasse, le Club des Hortensias et les associations Poécité et Lilas-en-Scène – qui s'est terminé par un buffet préparé par l'association Mosaïques Ile-de-France.

Lilas en Scène

■ *L'Entretien*, théâtre

Lilas en Scène et R.D Bat vous invitent à assister à la pièce

iranienne *L'Entretien*, de Mohammad Rahmanian, mise en scène par Shabnam Toluie.

Judi 6, vendredi 7 et samedi 8 avril à 20h.

Durée du spectacle : 85 minutes.

Réservation indispensable au 01 43 63 41 61

■ *Allô*, Lecture publique

Lecture d'après un texte de Fellag tiré de *C'est à Alger*, publié aux éditions Lattès. Lecture mise en espace dirigée par Hugues Massignat, avec Chantal Trichet.

vendredi 28 avril à 20h

Lilas en Scène
23 bis,
rue Chassagnolle
Tél. : 01 43 63 41 61



Un livre, une rose

La librairie Folies d'Encre s'associe à la fête nationale de la librairie indépendante. Samedi 22 avril, tout acheteur de livre se verra offrir une rose. Une animation organisée, pour la deuxième année consécutive, par la librairie en partenariat avec la fleuriste lilasienne Maylys. Ce même jour, Folies d'Encre propose la découverte de l'auteur Anne Lenner qui publie son premier roman *Cahin Caha* aux éditions Le Dilettante.

Folies d'Encre
3, rue du Garde-Chasse
Tél. 01 43 63 20 20

Théâtre

En avril ne manquez pas les trentes dernières représentations de la création *Treemonisha*, l'opéra en trois actes – et en anglais – de Scott Joplin mis en scène par le Lilasien Lester McNutt.

Les samedis à 21h et le dimanche à 18h30 jusqu'au 30 avril.

Théâtre Darius Milhaud
80, allée D. Milhaud
75019 Paris

Métro Porte de Pantin

Tarifs : 16 € et 12 €

Groupes : à partir de dix personnes : 10 €



Le Grand Céleste

Le cirque du grand Céleste organise des stage d'initiation aux arts du cirque. Prochaine session : du 10 au 14 avril au cours de la première semaine des vacances de printemps.

La semaine se déroule de 9h30 à 17h du lundi au vendredi. En fin de stage les enfants présentent un spectacle.

Renseignements et inscriptions

Tél. 01 53 19 99 13 ou cirque@grandceleste.com
Pour mieux connaître les activités du cirque du grand Céleste : www.grandceleste.com
22, rue Paul Meurice
75020 Paris
Métro : Porte des Lilas

Aide à domicile

L'association SAS 93 (Service, Amitié, Solidarité de la Seine-Saint-Denis) propose des services d'aide à domicile : ménage, repassage, courses, jardinage, manutention...

En confiant ces missions à des personnes suivies par l'association les particuliers participent directement à la lutte nationale pour l'emploi et bénéficient d'une réduction fiscale de 50 % des frais engagés.

SAS 93 est habilité à accepter le nouveau Chèque Emploi Service Universel (CESU).

Pas de formalité administrative.

Pour tout renseignement un accueil est assuré à la Maison Solidarité Travail

44, rue de Paris

Tél. 01 41 71 22 11

Secours Populaire

Le comité des Lilas vient d'ouvrir une bibliothèque de quartier pour enfants au 51, rue de Romainville. Elle est ouverte tous les samedis de 10h à 12h. Le calendrier des activités organisées en avril par le Secours Populaire :

■ **Samedi 15 avril à 14h30** : deuxième séance de ciné club à l'auditorium du centre culturel. Cette séance fait suite à celle du 4 mars qui a accueilli 80 spectateurs pour le film *Le Gone du Chaâba*.

■ **Samedi 22 avril** : journée à la Cité des Sciences de la Villette pour les enfants

■ **Dimanche 14 mai** : journée pour les familles à Versailles. Le Secours Populaire recherche des bénévoles pour l'accompagnement scolaire et l'alphabétisation. Actuellement, 25 bénévoles encadrent 23 enfants et 40 adultes.

Secours Populaire

Comité local des Lilas

51, rue de Romainville

Tél. 01 43 63 04 27

Soirée Poétique

Poécité organise une soirée poétique sur le thème Cris du cœur jeudi 11 mai à 20h dans les locaux de Lilas-en-Scène.

Entrée libre. Restauration possible sur place à 19h sur réservation au 01 43 63 41 61.

Lilas en Scène

23 bis, rue Chassagnolle

Renseignements :

Poécité

Evelyne d'Hostingue

Tél. 01 43 63 67 37

Parrainage des enfants hospitalisés

À l'hôpital Robert-Debré, depuis 1988, des bénévoles, hommes et femmes apportent aux enfants hospitalisés et séparés de leurs parents le soutien affectif personnalisé dont ils manquent et que tous les pédiatres s'accordent à reconnaître comme déterminant dans la lutte contre la maladie. Ces enfants, de la naissance à 18 ans, viennent souvent de loin (Afrique, Maghreb, Guyane, La Réunion, Mayotte) ou de province. Ils souffrent de maladies qui ne peuvent être soignées près de chez eux et sont là pour quelques semaines ou plusieurs mois.

Des visites régulières (trois fois au moins par semaine dont une



Balipa

■ **Balipathèque**

Samedi 29 avril de 15h à 17h : bibliothèque pour enfants à Lilas-en-Scène, 23, bis rue Chassagnolle.

Tél. : 01 43 63 41 61.



■ **Brocante, vide-grenier**

Dimanche 23 avril, l'association BaLiPa organise son 5^e grand vide-grenier. 300 exposants répartis sur les rues de Noisy-le-Sec, des Villegranges, Jean-Baptiste Clément et Chassagnolle (à cheval sur Bagnolet et Les Lilas) sont attendus.

brocante.balipa@free.fr

pendant le week-end) permettent d'établir avec l'enfant une relation qui atténuera les carences affectives dues à la séparation et les aidera à affronter la maladie et la souffrance. Les bénévoles reçoivent une formation dispensée par Médecins du monde. Le suivi de parrainages est effectué par des coordinateurs expérimentés. Des groupes de paroles sont également proposés pour un échange des expériences. Ces parrainages se donnent aussi pour objectif de maintenir les liens avec la famille de l'enfant pour le préparer au mieux à son retour. Ils se déroulent toujours en complémentarité avec l'équipe soignante, dans un objectif commun : le mieux-être de l'enfant.

Pour devenir parrain et marraine à l'hôpital Robert-Debré, contacter :

Médecins du monde

au 01 44 92 13 10 (permanence le vendredi).

Disponibilité et solidité psychologique indispensables.

Concert à l'église

Les petits chanteurs à la Croix de Bois chanteront à l'église Notre-Dame du Rosaire le vendredi 7 avril à 20h45.

Vente de billets et réservations à :

- la librairie Folies d'encre

3, rue du Garde-Chasse

- l'accueil de la paroisse

7, rue Jean-Moulin

du lundi au vendredi de 10h à

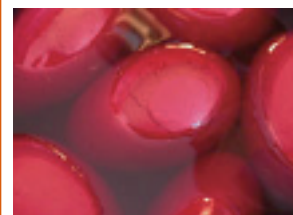
12h et de 16h à 19h et le samedi

de 10h à 12h

Tél. 01 43 63 60 35

Places à vendre avant le concert en fonction des places disponibles.

www.lespetitschanteursalacroixdebois.com



La Pâque grecque

Dimanche 23 avril de 9h à 18h, la Villa organise un atelier Trésors de la Pâque grecque.

Traditionnellement, et pour la 4^e année consécutive, le jour même de la Pâque orthodoxe, les participants se réunissent pour un festin grec qu'ils auront préparé ensemble dans la bonne humeur, ambiance et odeurs typiquement hellènes... Cette année, l'île de Kefalonia est à l'honneur.

Atelier ouvert aux adultes et aux enfants de plus de 8 ans. 40 € de participation aux frais, déjeuner compris.

La Villa

3, villa Chassagnolle

01 74 73 57 58

www.leslilas.net



L'ANI

L'association pour le développement de la langue et de la culture arméniennes commémorera samedi 29 avril le génocide arménien et rendra ainsi hommage aux victimes. Le rendez-vous au cimetière des Lilas est fixé à 11h. A noter l'année de l'Arménie

sera fêtée de septembre 2006 à septembre 2007.

De nombreuses manifestations auront lieu en coopération avec la ville des Lilas. L'ANI participera aux événements culturels de cet événement.

ANI - 87, bd du général Leclerc - Les Lilas
Tél. : 01 49 93 05 24



Congrès des ACPG-CATM

Samedi 25 mars l'association d'anciens combattants ACPG-CATM organisait son congrès départemental à l'espace d'Anglemont. La matinée s'est pour-

suivie par une cérémonie au cimetière avec dépôt de gerbe, minute de silence et Marseillaise. Un déjeuner au gymnase Rabeyrolles clôturait la journée.

Espace Khiasma

Du 6 avril au 13 mai : exposition de photographies « 20 ans du Bar Floréal ».

Entrée Libre.

Exposition ouverte du mercredi au samedi de 16h à 20h.

■ Jeudi 6 avril

- de 18h30 à 21h : vernissage en présence des photographes.

- 20h30 : Soirée documentaire *Un air dans la tête*, de Caroline Chomicki et Isabelle Maltese en présence des auteurs.

- 21h45 : rencontre/débat : l'utopie du collectif.

■ Jeudi 27 avril

- 20h30 : Danse + vidéo Nonobstant de et avec Stéphanie Auberville.

- 21h30 : vidéo bonjour de loin de Francis Brou.

- 22h : rencontre avec Stéphanie Auberville et Francis Brou.

■ Vendredi 28 avril

- 20h30 : Danse + vidéo Nonobstant de et avec Stéphanie Auberville.

- 21h30 : Soirée documentaire *Nioro-du-Sahel, une ville sous*

tension, de Christian Lallier en présence de l'auteur.

- 22h30 : rencontre/débat : l'entraide ambiguë.

Toutes les manifestations de ce programme sont en entrée libre. Pour la danse, la jauge étant limitée, les réservations sont conseillées au 01 43 60 69 72 ou info@khiasma.net

Une exposition qui se prolonge au quartier des sentes (voir pages 17).

Khiasma
15, rue Chassagnolle
www.khiasma.net

Brocante

Samedi 13 mai, le comité des fêtes lilasien vous donne rendez-vous pour sa traditionnelle brocante et collections organisée place du marché. Renseignements et inscriptions :

Comité des fêtes
Tél. : 01 49 72 08 38



FNACA

Le 19 mars 1962 est la date du cessez le feu de la guerre d'Algérie. Pour commémorer cet événement le comité des Lilas de la Fédération Nationale des Anciens Combattants en Algérie, Maroc et Tunisie a présenté une exposition sur la guerre d'Algérie

dans le hall d'accueil de la mairie du 17 au 21 mars. Ses membres ont déposé une gerbe le 19 mars au monument aux morts du cimetière en présence d'anciens combattants et d'élus.

A cette occasion, le brigadier Levasseur, s'est vu remettre la Croix du Combattant par Pierre Merlin, Président de la FNACA.

Journée du souvenir

Dans le cadre de la Journée nationale du souvenir et de la déportation, samedi 29 avril, des cérémonies sont organisées aux Lilas et à Romainville en présence des associations

d'anciens combattants, de résistants, de déportés et de leurs familles. Des messages seront lus et des gerbes déposées au fort de Romainville à partir de 16h.

Les lignes vertes



Autrefois, en 1936, au temps du Front Populaire, on se battait pour obtenir le « progrès social » pour les populations laborieuses. Certes, les Verts n'existaient pas à cette époque mais, sans aucun doute, ils auraient été à la pointe de la lutte : mieux être social donc (les premiers congés payés par exemple), mieux être humain aussi accompagné du renforcement du code du travail... Aujourd'hui, à contrario, le duo Chirac, Villepin et son gouvernement imposent des régressions sociales sans précédent par le biais du C.P.E. et, ainsi tentent d'autoriser, le droit de bafouer le code du travail mettant ainsi en cause l'avenir des salariés en général et celui des jeunes en particulier. Bien évidemment, les Verts et leurs élus exigent le retrait du C.P.E. avant toutes nouvelles négociations. Ceci étant dit, le C.P.E. est un arbre de la politique gouvernementale qui cache la forêts des mauvais projets et leurs passages en force tel que celui du nouveau réacteur nucléaire E.P.R. entraînant sans doute avec lui le renouvellement futur de la totalité du parc nucléaire français (complètement inutile à ce jour). Le tout accompagné de bénéfices gigantesques pour les industriels du nucléaire [tous à Cherbourg les 15 et 16 avril prochain, www.stop-epr.org].

Ajoutons à cela, le démantèlement futur de GDF et les autorisations successives validées de hausse du gaz pour conforter les actionnaires à venir, mais aussi les autorisations données aux cultures OGM sans concertations. Enfin, ne parlons même pas, de l'épisode piteux, du voyage du Clémenceau (le tour du monde d'une carcasse amantée)... La liste n'est hélas pas exhaustive...

Une chose encore sur la lutte que lancent les Verts de Seine-Saint-Denis : appliquer le principe de précaution concernant les antennes relais de téléphonie mobile avec une Charte commune pour le 93 et donc pour les Lilas. (pour en savoir plus : raymond.cukier@wanadoo.fr, www.priartem.com).

Une pensée pour Ingrid Betancourt; toujours retenue en otage en Colombie.

Valérie BONS, Isabelle OLIVIER-BARBREL, Nicolas KARMOCKINE, Christophe PAQUIS, Contact : 06 03 00 54 72

Conseil municipal du 29 mars 2006

Principales délibérations :

■ Approbation du budget primitif 2006 de la ville (voir dossier)

■ Attribution de subventions aux associations locales pour l'année 2006

La somme globale attribuée aux associations – 463 909 € – se répartit entre les différents secteurs de la vie associative :

- Sport : 151 659 €
- Culture : 138 250 €
- Diverses manifestations associatives : 63 350 €
- Economie : 47 500 €
- Social : 32 800 €
- Enseignement : 17 900 €
- Fêtes et cérémonies : 12 450 €

■ Tarifs des séjours et des classes de découverte pour les scolaires

- Séjours de vacances : fixation de la participation familiale au quotient familial en fonction d'un taux d'effort

La ville organise des séjours pour les 6/13 ans et les 14/17 ans pendant les vacances de printemps. Le coût des séjours pour la ville étant de 460 € par enfant pour une semaine, un tarif plancher de 138 € et un tarif plafond de 368 € sont fixés. Le principe d'un taux d'effort (allant de 40 à 60 %) appliqué aux ressources disponibles par personne est adopté pour la fixation de la participation familiale.

- Classes de découverte : fixation de la participation familiale au quotient familial en fonction d'un taux d'effort

La ville continue de prendre à sa charge l'organisation technique des classes transplantées. Les enseignants en assurent la responsabilité pédagogique comme défini réglementairement. La ville a remplacé le tarif unique appliqué les années précédentes à toutes les familles, quelles que soient leurs ressources, par une participation familiale calculée au quotient en fonction d'un taux d'effort.

Pour les classes de 12 jours : le prix plancher est de 30 € et le prix plafond est de 310 €.

Pour la classe de 6 jours : le prix plancher est de 15 € et le prix plafond est de 165 €.

Le principe d'un taux d'effort de 40 % appliqué aux ressources disponibles par personne est adopté pour la fixation de la participation familiale.

Groupe Communiste

L'eau ne doit pas être une marchandise

Élément indispensable à la vie, l'eau est un bien trop précieux pour être considéré comme une marchandise.

Cela coule de source et pourtant la plupart des municipalités ont délégué la gestion de l'eau à des sociétés privées.

En Île de France, c'est VEOLIA qui gère le pactole de l'eau. Le SEDIF, syndicat qui regroupe 144 communes, a délégué depuis 1923 la gestion et l'approvisionnement de l'eau à cette société privée. Depuis quelques années, la contestation s'amplifie.

Plusieurs rapports officiels montrent que la gestion privée engendre un surcoût estimé entre 25 et 44 % par rapport à une gestion publique. Cette différence de prix s'explique notamment par les profits réalisés par les grands groupes, alors qu'une régie, et c'est son essence même, facture l'eau à prix coûtant.

Nous pensons que le SEDIF, qui est propriétaire du réseau de distribution et des usines de

production a maintenant acquis la compétence suffisante pour être aussi gestionnaire de la distribution.

Dans la perspective de la fin de la délégation actuelle (année 2011) une alternative est possible : la reprise en régie directe par le syndicat de la distribution de l'eau.

Sur notre planète, chaque année, 8 millions d'êtres humains décèdent de maladies dues à l'absorption d'eaux contaminées.

Pour le Parti Communiste Français, le droit à l'eau doit être reconnu comme un bien commun de l'humanité, d'où une demande à revenir à une maîtrise et une gestion publique de l'eau à l'échelon national, européen et mondial.

LES ELUS COMMUNISTES

Roland CASAGRANDE, Malika DJERBOUA, Claude ERMOGENI, Liliane GAUDUBOIS, Claude LASNON, Jeannine LESOU, Gérard MESLIN, Philippe PORTMANN

■ Hommage

En hommage à Marie-France Borde et à Andrée Petteni (voir article P.5) une minute de silence a été observée par les membres du Conseil Municipal.

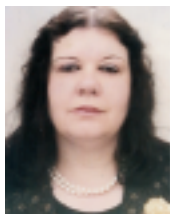
Marie-France Borde nous a quittés

Marie-France Borde, employée municipale, est décédée le 22 mars dernier à l'âge de 53 ans.

Elle était entrée à la Ville des Lilas le 23 janvier 1995.

Elle travaillait depuis 9 ans au Théâtre du Garde-Chasse en tant qu'agent des services techniques.

La municipalité adresse ses sincères condoléances à sa famille.



De gauche à droite :
Claude Ermogéni,
Maire adjoint,
Daniel Guiraud,
Maire des Lilas,
Claude Bartolone,
député de Seine-
Saint-Denis,
Christian Lagrange,
Maire adjoint,
Martine Legrand,
conseillère régionale
Christophe Paquis,
Maire adjoint
derrière
Cora Houy,
Maire adjointe.

Inauguration du restaurant scolaire Waldeck-Rousseau

Samedi 18 mars, les parents d'élèves, les enseignants, des représentants de l'Education Nationale étaient invités à découvrir le nouveau

restaurant scolaire de l'école Waldeck-Rousseau dans lequel déjeuner, depuis le lundi 27 février, les élèves de l'école primaire.

Expression libre de l'opposition municipale

*Compte tenu de la scission intervenue au sein de la liste d'opposition municipale UDAC, cette liste est désormais composée de deux groupes séparés, qui disposent dorénavant de deux tribunes libres distinctes.

Liste Vivre aux Lilas

Et si la journée de la femme durait toute l'année aux Lilas

N'échappant pas à la démagogie politicienne qui masque l'impuissance, la Municipalité lilasienne a célébré avec faste la journée de la femme le 8 mars dernier.

Pourtant, charité bien ordonnée commence par soi-même. Qu'attend en effet la municipalité pour innover dans ce domaine ? Une fois de plus, je ne serais pas avare de propositions pour le personnel communal : donner un 4^e mois (en attendant mieux) de congé maternité aux jeunes mères, favoriser les départs en retraite anticipés pour les mères ayant eu 3 enfants, généraliser le travail à temps partiel (sans baisse sensible de rémunération) pour les mères de famille...

Mais aussi, la ville doit lutter en permanence contre les violences conjugales et ce fléau importé que sont notamment les mariages forcés. Un partenariat avec la courageuse association Ni putes ni soumises pourrait être à cet égard initié.

C'est sur le sort fait aux femmes que se détermine, aujourd'hui, le degré de civilisation d'une société. Sans démagogie mais avec la ferme et permanente volonté d'agir.

François COSTANTINI

Liste de l'UDAC*

(groupe UDAC maintenu)

Il faut mieux équilibrer l'action culturelle de la Ville des Lilas
Depuis un quart de siècle les anciennes municipalités avaient déjà réussi à développer tout à côté de Paris une vie culturelle autonome et de qualité attestée par une progression en hausse constante du taux de participation des habitants des Lilas. Qu'en est-il aujourd'hui ? Certes, l'effort perdure mais il nous a semblé qu'il devrait être recentré, pour partie, quant à ses acteurs et à ses thèmes. Sans prôner un tout municipal, l'effort financier de la Ville doit donner une vraie priorité au financement des services en gestion directe lesquels ont d'ailleurs un vif succès et sont amenés à refuser du monde dans certaines activités. A terme, il conviendra de créer d'autres structures permettant de mieux accueillir les Lilasiens et de mieux répondre à leurs attentes. A l'heure actuelle, externaliser des activités dans le secteur associatif revient à payer une partie de leurs investissements en locaux et matériels en les amortissant au travers de la facturation de leurs prestations. Par ailleurs, sous-traiter des activités doit correspondre à une commande expresse de la Ville et non à la simple acceptation de projets. Il faut s'assurer de la bonne adaptation des différentes programmations aux goûts et aux besoins d'une ville de classes moyennes et ne pas risquer de trop favoriser l'émergence d'une culture purement élitiste n'attirant guère de fréquentation si ce n'est celle de milieux branchés de la capitale ou de la banlieue ouest. Sachons également donner encore davantage de goût pour les langues, les nouvelles technologies ou bien les métiers d'art. L'intégration dans la société, des enfants et adultes frappés de handicaps se fait aussi par la création artistique, théâtre, sculpture, chant etc... Nous avons aux Lilas de nombreuses associations, ne serait-ce pas un moyen de favoriser l'égalité des chances des personnes handicapées dans l'accès aux pratiques culturelles ?

Jean-Claude POIRIER

Liste de l'UDAC *

(groupe lilasien indépendant municipal)

Qui peut être contre les objectifs prioritaires définis dans le cadre de la mise en place du Plan Local d'Urbanisme (PLU) ? Tous ces objectifs sont à prendre en compte lorsque l'on aime sa ville. C'est l'intérêt de tous. Pourtant, si nous prenons un exemple parmi les 10 objectifs (on pouvait en prendre un autre, bien sûr) : « Revitaliser le commerce de proximité », l'on aperçoit qu'en plus de 4 ans de gestion municipale, la situation s'est plutôt dégradée malgré la création d'un service économique (sic). « Faire respirer la ville » c'est peut être rendre aux piétons la rue de Paris ou le boulevard de la Liberté mais cela améliorera-t-il le commerce de proximité ? En fait, les 10 objectifs s'entremêlent les uns aux autres et il faut trouver des solutions rendant gagnants tous les partenaires. Pour la mise en place de ce PLU, la phase de concertation est engagée. Elle est importante, mais au delà, il conviendra en avril 2007 d'être présent lors de l'enquête publique. On y verra plus clair, les choix politiques auront été fait et les conséquences et obligations pratiques que devront subir les Lilasiennes et les Lilasiens seront connues. Tout sera « noir sur blanc » et il sera alors temps d'intervenir. Les contraintes seront présentes pour tous mais la mise en place prendra quelques années. Devrons-nous attendre tout ce temps pour que des actions de revitalisation du commerce de proximité soient mises en place ?

Mireille BZDIKIAN

Emplois/services

Réf. AVRIL06.001

Particulier cherche personne pour entretien terrasse avec arbustes et plantes (taille, entretien, plantation). Tél. : 06 89 33 67 11

Réf. AVRIL06.002

Ouvrier pro qualifié effectue travaux de bâtiment (peinture, revêtement sols et murs, électricité, menuiserie, plomberie, serrurerie, pose cuisine et SDB aménagées). Prix très intéressants, travail sérieux et soigné, devis gratuit. Tél. : 06 10 36 44 14.

Réf. AVRIL06.003

JF cherche garde d'enfants matin ou journée entière. Tél. : 06 10 91 47 38

Réf. AVRIL06.004

JF portugaise cherche heures de ménage, repassage chez les particuliers et ménage dans une boulangerie ou restaurant. Tél. : 06 27 59 14 29.

Réf. AVRIL06.005

Prof. certifié d'anglais donne cours particuliers de la 6^e à la terminale. Tél. : 01 43 63 11 29 ou 06 11 75 19 55.

Réf. AVRIL06.006

Ouvrier qualifié prend tous travaux de rénovation intérieure et extérieure (peinture, pose parquet et carrelage). Tél. : 06 62 78 59 02

Réf. AVRIL06.007

Prof. certifié d'anglais donne cours particuliers de la 6^e à la terminale. Tél. : 01 48 91 73 64.

Réf. AVRIL06.008

Prof. diplômé donne cours de guitare et de basse. Tél. : 01 48 44 05 73.

Email : julien.cousin@wanadoo.fr

Réf. AVRIL06.009

Institutrice exp. propose soutien scolaire, remise à niveau du CP au CM2, mercredis, samedis et dimanches, 13 euros/h. Tél. : 01 48 40 48 09. Email : mhdspa2@wanadoo.fr

Réf. AVRIL06.010

Étudiante titulaire maîtrise d'anglais donne cours d'anglais et soutien scolaire de la 6^e à la terminale. Tél. : 06 63 00 85 01. Email : ilhammaad@yahoo.fr

Bonnes affaires

Réf. AVRIL06.011

Vends cage à hamster complète jamais servie, prix intéressant. Tél. : 06 89 10 55 97.

Réf. AVRIL06.012

Vends 3 cartouches photocopieur Canon E30 noir et 2 cartouches encre noire HP 29 imprimante. Tél. : 06 81 31 93 07. Email : marialix2@club.fr

Réf. AVRIL06.013

Vends table ovale + 4 chaises + buffet bas + miroir couleur rose : 300 € l'ensemble. Tél. : 06 20 90 62 64.

Réf. AVRIL06.014

Vends canapé fixe 2 places cuir vert marque Sufren état neuf, valeur : 2 680 €, vendu 1 500 €. Tél. : 01 48 40 11 28.

Réf. AVRIL06.015

Vends home cinéma neuf : 70 € + pied télé sur socle : 50 € + télé 70 cm Sharp : 100 € + plateau argent ciselé marocain : 50 € + théière argent ciselé : 50 € + 19 vol. encyclopédie Quid état neuf : 200 € + congélateur 5 tiroirs : 80 € + multirobot et blender Moulinex : 50 €. Tél. : 01 48 46 59 33.

Réf. AVRIL06.016

Vends encyclopédie Larousse : 60 € + vélo bon état : 65 € + machine à coudre neuve : 110 € + couscoussier neuf : 35 € + 1 radio K7 CD : 50 €. Tél. : 01 49 72 04 66.

Réf. AVRIL06.017

Vends congélateur bahut 20 litres Proline (87 x 80 x 60) encore garanti : 100 € + réfrigérateur / congélateur bon état : 60 €. Tél. : 01 48 45 04 49.

Réf. AVRIL06.018

Maman vend poussette double : 100 €. Tél. : 01 43 62 78 67.

Réf. AVRIL06.019

Vends canapé 3 places cuir noir convertible lit 140 bon état : 400 € + canapé 2 places cuir noir : 250 €. Tél. : 06 61 40 07 43.

Réf. AVRIL06.020

Vends, cause déménagement, biblio. d'angle Grifon laqué gris, style Louis xvi, bon état, bcp rangement : 1 200 € + bureau moderne chêne clair : 90 € +

armoire 2 portes coulissante chêne clair, miroir : 150 € + lit 90 x 200 ado Gauthier avec literie, matelas : 150 €. Tél. : 06 15 75 71 67.

Réf. AVRIL06.021

Vends 2 banquettes lit : 250 € Tél. : 06 12 48 09 69. Tél. : 06 12 48 09 69.

Réf. AVRIL06.022

Vends tapis de marche D. Douillet repliable, état neuf : 30 € + power horse Cheval de Sport repliable, état neuf : 30 €. Tél. : 01 48 44 98 16.

Réf. AVRIL06.023

Vends multiplicateur Canal + (état neuf) répartition sur plusieurs TV en même temps : 155 €. Tél. : 01 43 63 99 44.

Réf. AVRIL06.024

Vends bidet porcelaine rose avec mitigeur et tuyaux de raccordement : 50 €. Tél. : 01 48 45 52 37.

Réf. AVRIL06.025

Vends poussette 3 roues Baby Relax + maxi-Cosi + sac à langer + housse pluie, état neuf. Achetés 350 €, vendus 170 € (à déb.). Tél. : 06 12 29 55 38.

Réf. AVRIL06.026

Vends lecteur de DVD neuf Samsung : 30 €. Tél. : 06 99 74 10 33.

Immobilier

Réf. AVRIL06.027

Loue boxs auto et moto en sous-sol, accès sécurisé, rue de Noisy-le Sec. Tél. : 06 70 12 88 06. Email : dclplus-etcaetera@club-internet.fr

Réf. AVRIL06.028

Box à louer aux Bruyères : 85 €. Tél. : 01 43 63 20 41.

Réf. AVRIL06.029

Recherche aux Lilas box sécurisé pour moto, idéal serait partager box avec autre motard. Tél. : 06 78 12 63 34. Email : tellherve@aol.com

Réf. AVRIL06.030

Loue place de parking souterrain 101 et 111, rue de Romainville. Tél. : 01 43 63 89 59.

Réf. AVRIL06.031

Loue place de parking souterrain, rue du Pré-Saint-Gervais. Tél. : 06 15 13 28 06.

Publiez gratuitement votre petite annonce

.....

.....

.....

.....

.....

.....

.....

.....

.....

.....

.....

.....

.....

.....

.....

.....

.....

.....

.....

.....

.....

.....

.....

Votre Nom : _____ Prénom : _____

Votre adresse : _____

Votre numéro de téléphone : _____ Date : _____

Votre e-mail : _____

Les petites annonces à paraître dans Infos Lilas sont réservées aux Lilasiens, uniquement aux particuliers. Elles sont gratuites. La Rédaction d'Infos Lilas se réserve le droit de ne pas publier une annonce, en particulier si elle n'est pas en accord avec la législation. Aucune domiciliation n'est acceptée. Votre annonce paraîtra, selon l'espace disponible, dans Infos Lilas et/ou sur le site de la Ville.

À retourner à :
Infos Lilas PA - Hôtel de Ville
93260 Les Lilas

Vous pouvez aussi consulter ou passer une petite annonce directement sur le site de la ville : www.ville-leslilas.fr

Rubrique :

- Emploi/services Bonnes affaires
 Immobilier Auto/moto
 Animaux

Baby-sitting, cours particuliers :
consultez les annonces du Kiosque au 167, rue de Paris.

Carnet

**Du 21/02/2006
au 20/03/2006**

Naissances :

Billal HAMRI,
Noam CHARPENTIER,
Théodore CHAUCHAT,
Anita SINGH,
Nina SOBCZYNSKA,
Djanké CISSE, Yaelle PORTAL,
Liora PORTAL, Lou BODELOT,
Louise PFEND, Emma BENAÏM,
Gabriela VALE, SILVA de
AQUINO, Lucas CHARPENTIER,
Lina BOUSSEKSOU, Laura
SIMON, Maily FLORENTIN,
Chérianne DOUDOU,
Shanna COHEN, Ilyas AIT IDIR,
Tina HASSID, Guillaume WU,
Wassiim BENGHEZAL,
Maël SORJA, Cyril YOUSSEF,
Menahem KOUBI, Perli KOUBI,
Jérémy NADJAR,
Cameroun LAYANI, Eva UZAN,
Djanké CISSE, Yaelle PORTAL,
Liora PORTAL, Lou BODELOT

Mariages :

YADRIEN Youcef et
AIT OUCHEGGOU Saliha,
LE GRAND Alex et ADRAR
Myriam, SUKU SUKU Ayikam
et CARRO Marie-Christine

Décès :

Raymond DESJARDINS,
François MASSON, Yves
MORIN, Jacques PICOULEAU,
Germaine JEANNE veuve
DUSSES, Toussaint MAMELLI,
Jean DUFRANÇAIS, Michel
PONTOGLIO

Mémo téléphonique

- **Hôtel de ville** : 01 43 62 82 02
- **Etat civil** : 01 72 03 17 63
- **Elections** : 01 72 03 17 66

- **CCAS** : 01 41 63 15 70
- **Aides ménagères** :
01 41 63 13 10
- **Centre de Santé** :
01 48 91 29 99
- **Club des Hortensias** :
01 48 46 42 55
- **Service insertion** :
01 41 58 10 91

- **Inscriptions scolaires** :
01 72 03 17 64

- **Facturation scolaire** :
01 72 03 17 65

- **Centre de loisirs** :
01 41 83 00 45

- **Crèche des Bruyères** :
01 43 63 64 69

- **Crèche des Sentes** :
01 43 62 16 45

- **Halte Garderie** :
01 43 62 16 46

- **Maternelle des Bruyères** :
01 43 63 72 88

- **Maternelle Calmette** :
01 43 63 65 72

- **Maternelle Courcoux** :
01 43 63 69 58

- **Maternelle Julie-Daubié** :
01 41 83 19 58

- **Maternelle Romain-Rolland** :
01 41 63 13 81

- **Maternelle Victor-Hugo** :
01 43 63 35 60

- **Primaire Paul-Langevin** :
01 41 83 19 56

- **Primaire Romain-Rolland** :
01 41 63 13 82

- **Primaire Waldeck-Rousseau** :
01 43 62 10 50

- **Primaire Victor-Hugo** :
01 43 63 35 60

- **Service jeunesse** :
01 49 72 74 76

- **Le Point Virgule** : 01 48 97 22 40
- **Le Kiosque** : 01 48 97 21 10

- **Espace d'Anglemont** :
01 48 46 07 20

- **Théâtre du Garde-Chasse** :
01 43 60 41 86

Billetterie : 01 43 60 41 89

- **Centre culturel/Annexe Henri-Dunant** :
01 43 60 92 88

- **Service des Sports** :
01 48 91 25 08

- **Piscine** : 01 48 91 06 77

- **Parc municipal des sports** :
01 48 43 81 95

- **Espace sportif de l'Avenir** :
01 41 83 29 37

- **Gymnase Jean-Jaurès** :
01 48 10 00 23

- **Gymnase Liberté** :
01 49 72 68 99

- **Gymnase Ostermeyer** :
01 48 10 01 59

- **Gymnase Rabeyrolles** :
01 48 91 06 78

- **Direction du développement durable** :
01 55 82 18 30

- **Cimetière** :
01 43 63 59 49

Vos élus vous reçoivent...

En mairie des Lilas, les permanences des élus ont lieu tous les jeudis, de 18 à 20 heures.

Le Maire et les Maires adjoints reçoivent également sur rendez-vous, selon leur secteur de délégation.

Renseignements au Cabinet du maire : tél. 01 43 62 82 02.

Permanence de votre député, Claude Bartolone, le quatrième vendredi de chaque mois.

Prochain rendez-vous : vendredi 24 avril 2006 de 16 heures à 19 heures.

Infos santé

Médecins de garde

En cas d'urgence et en l'absence de votre médecin traitant composez le 15

Cabinets de soins infirmiers

■ 9 et 30 avril

Cabinet de Mme BENAMARA

17/23, rue du 14 juillet
Tél. : 01 49 93 04 97

■ 16 et 17 avril, 1^{er} mai

Cabinet Les Lilas Blancs
Mmes DEVY et FERRAND
30, rue du Coq français
Tél. : 01 43 60 54 20

■ 23 avril et 7 et 8 mai

Cabinet Henri-Dunant
38/56, bd du Général Leclerc
Tél. : 01 43 60 46 96

A noter :

La pharmacie de la porte des Lilas est ouverte tous les jours sauf le samedi de 9h à 20h y compris les dimanches et les jours fériés. Pharmacie de la porte des Lilas - 168, bd Mortier - 75020 Paris - Tél. : 01 43 64 79 98

INFOS LILAS

Hôtel de Ville - 93260 Les Lilas - Tél. 01 43 62 82 02

Internet : www.ville-leslilas.fr

Responsable de la publication : Daniel Guiraud

Rédaction : claireflahaut@leslilas.fr

Réalisation graphique : nathaliesimon@leslilas.fr

Photos : Baptiste Belcour, Jean-Philippe Baltel

et Geneviève Beauzée

Impression : J.-M. Barbou

Dépôt légal : août 2002



Saison 05/06

- > Pondichéry / Cie Rangunath Manet > Maurane
- > Le roman d'un lecteur de Philippe Mathé / Cie Le Bibliothéâtre
- > L'air de rien / Cie Labribus > Tan Lejos > Ecrits d'amour
de Claude Bourgeyx interprété par Bernadette Lafont
- > Mystères / Silvia Malagugini / Cie Nonna Sima > L'appartement
de Jacques-René Martin / Lilas en Scène > Nouveaux Mondes
/ Orchestre National d'Ile de France > Marc Perrone
- > Makaleï de Gille Crépin / Cie Epices et Parfums > Matthieu Arama
- > Jean-Paul Poletti et le Chœur d'hommes de Sartène > Bonté Divine
de Pascale Houbin et Dominique Boivin / Cie Le Beau Geste
/ avec le soutien d'Arcadi > Au-delà des couleurs / Cie Morisse
- > Guantanamo de Gérard Gelas / Théâtre du Chêne Noir
- > Romano Drom > Miracle en Alabama de William Gibson
- > Burattino / Cie Car à Pattes > Jordi Savall et Montserrat Figueras
- > Yadja de Blanca Metzner et Dan Wolman > Jean-François Dichamp
- > Sivann > Si loin, si près / Cie Gang Peng
- > Moi qui marche / Cie aiA > Quatuor Ysaÿe

théâtre
danse contemporaine
musique classique
jazz
musiques du monde
chanson
spectacles jeune public
concerts
Dimanche Matin
la Compagnie
l'Art Eclair
en résidence

Théâtre du Garde-Chasse Les Lilas

renseignements et locations 01 43 60 41 89

le cinéma 5 jours par semaine
salle classée Art et Essai

Théâtre du Garde-Chasse
181 bis rue de Paris 93160 Les Lilas
M^e Mairie des Lilas

