

# Infos Lilas

N° 119 - novembre 2012

LES INFORMATIONS LOCALES ET MUNICIPALES / [www.ville-leslilas.fr](http://www.ville-leslilas.fr)

## DOSSIER

### Les transports en commun aux Lilas

#### Perspectives

Jeannine Lesou :  
l'infatigable militante

#### Sports

Inauguration des  
terrains en gazon  
synthétique

#### Fiscalité

Comprendre  
sa feuille d'impôt

#### Éducation

Les représentants  
des parents d'élèves  
élus pour 2012-2013

#### Culture

« Mon voisin  
est un artiste »

#### Associations

Le Sillon : l'art du  
théâtre populaire



24 octobre : le 100<sup>e</sup> Conseil municipal  
depuis l'alternance de 2001

# Jeannine Lesou : l'infatigable militante

**Ancienne conseillère municipale des Lilas, Jeannine Lesou, 81 ans, une des chevilles ouvrières du Secours Populaire des Lilas, a dédié sa vie à la solidarité. Rencontre avec une femme aussi tenace qu'attachante. Une des grandes « figures » de la vie Lilasienne.**



« Allo, bonjour, vous êtes bien au Secours Populaire. » La voix est enjouée, chantante, volontaire. Nous sommes au 28 de la rue Romain Rolland, derrière la mairie. Jeannine Lesou est une des chevilles ouvrières de l'association. Elle a 81 ans et a voué sa vie entière aux causes qu'elle estime justes. « Après la guerre, je me suis engagée dans les jeunesses communistes. J'avais 14 ans. Il y avait un cercle des jeunesses communistes au collège. Nous sortions de la guerre, nous étions politisés. C'est pour cela que j'ai adhéré. » Après le bac, elle travaille au Trésor Public dès 1950, au grand dam de son père qui aurait bien voulu qu'elle soit commerçante, comme lui. Elle va passer la totalité de sa carrière, grim pant tous les échelons. Séparée de son

mari, elle élève seule ses trois filles. Elle emménage aux Lilas en 1957. Très engagée, elle est responsable CGT à la Recette Générale des Finances de Paris et milite au PCF. Un engagement sans faille, depuis plus de 60 ans. « Je suis allée en Russie l'année dernière. Je me suis aperçue qu'il y avait plein de gens qui regrettaient l'ancien régime. Je suis allée à Cuba. Tous les enfants vont à l'école, ils ont une médecine extraordinaire. Sous Tito, les différentes ethnies ne se battaient pas entre elles. J'ai foi dans le communisme. »

## Élue pendant 13 ans aux Lilas

A son arrivée aux Lilas, Jeannine milite dans la cellule du quartier Romain Rolland, vend *L'Humanité* Dimanche sur le marché et se présente à plusieurs

reprises aux élections. « Longtemps sans être élue ! assure t-elle dans un grand éclat de rire. On voulait prouver que nous pourrions diriger la ville mieux que le candidat de droite. La première fois que j'ai été élue, c'était en 1995, avec Daniel Guiraud. J'étais conseillère municipale d'opposition avec lui sur une liste de gauche. J'étais la seule communiste. J'avais 64 ans et je voulais changer les choses. Je me suis beaucoup battue pour le quotient familial pour les enfants dans les écoles. J'ai été conseillère municipale aux Lilas pendant 13 ans, six dans l'opposition et sept dans la majorité à partir de 2001. »

« Il n'y a que par la taille qu'elle est petite » déclare le maire qui ne cache pas son admiration et

son affection pour elle. Parallèlement, au début des années 70, Jeannine s'engage au Secours Populaire. « Il y avait du travail, donc j'y suis allée. Nous distribuons de la nourriture, récupérons les vêtements... Nous avons actuellement 37 bénévoles, dont 27 qui font du soutien scolaire à 37 enfants du CP à la troisième et des cours de français à 23 adultes. Nous distribuons des vêtements et des colis alimentaires, nous aidons une cinquantaine de familles. Nous organisons des sorties avec les enfants, nous faisons également écrivain public, car beaucoup de gens ne savent pas lire. Nous les accompagnons à la CAF, au tribunal, nous aidons également les sans-papiers... »

Quand on lui dit qu'elle a dédié sa vie aux autres, Jeannine - également écrivain public, syndic bénévole d'un immeuble, tutrice de deux personnes - réagit au quart de tour. « Oui, mais c'est aussi agréable pour moi. Un bénévole est toujours très content d'être utile. Quand on a un rôle social, cela change la vie. Mon message, c'est "soyez bénévole, faites quelque chose, soyez actif !" Je milite toujours, actuellement au Front de gauche. Vous savez, mes filles sont toutes enseignantes et syndicalistes. Une de mes petites-filles est même bénévole ici. Tout le monde n'a pas eu la chance d'avoir des parents communistes ! »

# Éditorial

DANIEL GUIRAUD, MAIRE DES LILAS, PREMIER VICE-PRÉSIDENT DU CONSEIL GÉNÉRAL DE LA SEINE-SAINT-DENIS

La centième séance du Conseil municipal des Lilas depuis l'alternance de 2001, confirmée en 2008, s'est déroulée le 24 octobre dernier.

Chargé, comme dans toutes les villes de France, de « régler par ses délibérations les affaires de la commune », le Conseil municipal des Lilas est composé, à parité homme/femme, de 35 membres : 29 au titre de la majorité de gauche et 6 au titre de l'opposition municipale.

La loi stipule que le conseil doit se réunir au moins une fois par trimestre. A l'instar de beaucoup de communes, aux Lilas il se réunit en général sept à huit fois par an. De la construction de l'Hôtel de Ville en 1884 jusqu'en 2001, les séances se tenaient dans la petite « salle du suffrage » au rez-de-chaussée de la Mairie. Depuis 2001 elles se déroulent dans la grande salle « des mariages et du Conseil », restaurée en 2006 et plus propice à la bonne tenue des travaux ainsi qu'à l'accueil du public. Les élus ont été dotés de micros individuels et l'intégralité des débats fait l'objet de comptes-rendus analytiques qui retranscrivent les échanges relatifs à près de 2000 délibérations adoptées au cours de la dernière décennie.

Contrairement à certaines collectivités au sein desquelles les débats tournent parfois à la « foire d'empoigne », où les interruptions de

séance succèdent aux interruptions de séance et où les réunions s'achèvent parfois dans une certaine forme de confusion à des heures exagérément tardives, rien de tout cela ne se produit dans notre ville...

Cent réunions du Conseil municipal des Lilas depuis 2001 sans le moindre incident de séance : que les cent prochaines puissent être à l'avenant ! Le fonctionnement empreint de dignité et de courtoisie républicaine qui n'exclue évidemment pas l'expression d'éventuelles divergences de vue sur la conduite des affaires locales est le fruit du comportement de tous les élus – ceux de la majorité comme ceux de l'opposition municipale – qui savent montrer au public présent aux séances une image tout à fait satisfaisante au regard des principes de la démocratie : qu'ils soient, toutes et tous, remerciés.

Je souhaite évoquer la mémoire des membres du Conseil élus en 2001 qui ont disparu depuis lors : Jean-Jack Salles, Bernard Fauchet, Hélène Thiebaut, Bernard Smadja et André Keller. Je souhaite également, à l'heure où un très important texte de loi dit « acte III de la décentralisation » est en cours de préparation afin d'être examiné en début d'année prochaine, réaffirmer l'importance de l'échelon communal dans la vie politique et administrative de notre pays : à l'évidence, la commune est aujourd'hui, plus que jamais, la cellule de base de la démocratie et de la République.

**« Cent réunions du Conseil municipal des Lilas depuis 2001 sans le moindre incident de séance : que les cent prochaines puissent être à l'avenant ! »**



© Virginie Suertes

# Octobre 2012 : quelques instan



3 oct.

## Conférence sur la Commune et les arts à l'espace Louise-Michel

Jean-Louis Robert, historien, spécialiste de l'histoire de la Commune et président de l'association « Les Amis de la Commune de Paris 1871 » a présenté une conférence sur le thème de la Commune et des arts dans le cadre de l'inauguration du nouvel espace Louise-Michel au quartier des Sentes.



6 oct.

## Bénégui a signé !

Laurent Bénégui était l'invité de la Librairie Folies d'Encre pour la dédicace de son dernier roman « Mon pire ennemi est sous mon chapeau » paru aux Editions Julliard.



9 oct.

## Remise des diplômes du baccalauréat

Un grand moment pour les jeunes diplômés du Lycée Paul-Robert et encore une année satisfaisante en terme de résultats : 86,5 % de reçus en ES (Economie et social), 76 % en L (Littéraire), 89,2 % en S (Sciences), 92 % en STG (Bac Pro).



11 oct.

## Vernissage de l'exposition David Nolan

De nombreux visiteurs se sont pressés au centre culturel Jean-Cocteau pour découvrir une sélection des œuvres singulières de l'artiste.

## Nuit blanche 2012

Pour célébrer la Nuit Blanche, les équipements municipaux et lieux culturels de la Ville se sont associés afin de proposer aux Lilasiens une soirée unique de musique et de balade artistique dans la Ville avec au programme une exposition photographique à Lilas en Scène présentée par Véronique Brill, un concert de l'atelier rock du centre culturel Jean-Cocteau au Triton, une visite nocturne de l'exposition de sculptures du collectif Habilis au Parc Lucie-Aubrac... Une belle occasion de réunir de nombreux Lilasiens !



Le Triton.

6 oct.

# tanés



## Portes-ouvertes à l'espace Louise-Michel au quartier des Sentes

Le nouvel espace Louise Michel regroupant la halte jeux, le lieu d'accueil enfants/parents, le service jeunesse et le centre culturel ouvrait ses portes le 12 octobre pour une soirée pendant laquelle l'ensemble du personnel a présenté l'espace aux habitants. Les visiteurs ont pu découvrir aussi l'exposition et le spectacle final « Au cœur des Sentes » sur la mémoire du quartier, partager un buffet interculturel et profiter d'une soirée D.J.



Lilas en Scène.



Parc Lucie Aubrac.



## Gérard Cosme, nouveau président d'Est Ensemble

Gérard Cosme, Maire du Pré Saint-Gervais, a été élu Président d'Est Ensemble par le Conseil d'agglomération. Il succède à Bertrand Kern, Maire de Pantin.



## Tables rondes sur le quartier de l'Avenir

Dans un esprit de concertation, la municipalité a organisé deux réunions avec les responsables des amicales de locataires ALRA et du 4 rue du 11 novembre, les bailleurs, OSICA et SNI, le principal du collège, le commissaire... afin d'évoquer l'ensemble des questions touchant la vie quotidienne du quartier.



## Comité général de la CGT

La Mairie des Lilas a accueilli le Comité général de l'union locale CGT. Sur la photo, Jean-Pierre Mercier (responsable CGT de PSA Aulnay), Jean-Marie Poirier (secrétaire général de l'union locale Les Lilas-Bagnolet) et Antoine Maezano (CGT-RATP) entourés par les élus des Lilas, Claude Ermogeni, Christian Lagrange et Daniel Guiraud.



## Inauguration du cinéma Etoile Lilas

Le nouveau cinéma Etoile Lilas a été inauguré, en présence de David Henochsberg, président d'Etoile Cinémas et Philippe Dejust, responsable de Cap Cinéma, d'artistes telles Sandrine Bonnaire ou Alexandra Lamy, des architectes, d'Aurélié Filippetti, Ministre de la culture, des élus de Paris, des Lilas et la Région Ile-de-France et de plusieurs centaines d'invités qui ont pu découvrir ce nouveau lieu de culture et de loisirs à la Porte des Lilas.

## Relais Assistantes Maternelles (RAM)

■ Permanences et accueils téléphoniques du lundi au vendredi de 8h30 à 12h30 et de 14h à 17h.

■ Permanences sur RV le jeudi de 17h à 18h30 et un samedi par mois de 9h à 12h. Prochaine permanence : samedi 10 novembre.

■ Dans le cadre de la 8<sup>ème</sup> journée nationale des assistantes maternelles, le Relais Assistantes Maternelles propose une exposition relatant l'historique du métier d'assistante maternelle, l'action menée autour du livre et le jeune enfant. Du 17 au 24 novembre à la bibliothèque – section jeunesse – 35, place Charles-de-Gaulle.

10, cour Saint-Paul  
Tél. : 01 55 86 98 60  
ou ram@leslilas.fr

## Petite enfance

Les demandes d'admission présentées à la prochaine CAMA de novembre sont acceptées jusqu'au 6 novembre 2012 inclus. Les parents désirant s'inscrire peuvent le faire auprès des directrices d'établissement d'accueil de jeunes enfants de leur secteur.

Renseignements :  
01 72 03 17 68.

## Les Restos du Cœur

Les inscriptions obligatoires aux Restaurants du Cœur s'effectueront sur présentation des justificatifs dès le 15 novembre, chaque matin de 9h à 11h30. Les 450 enfants défavorisés aimeraient bien recevoir les jouets de Papa Noël, alors pensez à eux !

Contact : Michel Laviec  
Tél. : 06 86 72 50 79  
laviecmichel@yahoo.fr

## Aménagement du mail Antonioz-De-Gaulle : les travaux vont commencer



Après plusieurs mois de discussions avec les habitants et les usagers de cet espace, le projet entre dans sa phase opérationnelle. Les objectifs : **sécuriser cette espace et réduire les nuisances subies par les riverains tout en lui conservant sa convivialité et son esthétisme.**



■ Création d'un espace paysager qualitatif clôturé en lieu et place de l'ancienne estrade en bois.

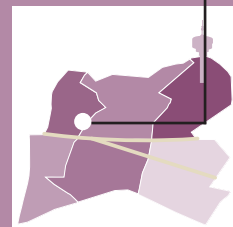
■ Création d'un jardin potager pédagogique dont l'utilisation sera proposée aux enseignants de l'école Victor-Hugo.

■ Ouverte d'une partie de l'espace aux publics et notamment aux parents d'élèves, dont les conditions d'accueil seront améliorées (bancs), aux horaires d'entrée et de sortie d'école des enfants.

■ Maintien d'une voie de 4.50m, nécessaire pour l'accès des pompiers.

■ Pose de clôtures en pieds d'immeubles.

■ Installation de 2 barrières sélectives (côté allée Antonioz-De-Gaulle et côté bd Eugène Decros), pour empêcher le passage des deux roues mais permettant l'accès des personnes à mobilité réduite et des poussettes. Des appuis vélos seront de surcroît, mis en place de part et d'autre des barrières pour permettre le stationnement des deux roues.



## Crèche des Bruyères : ouverture le 7 novembre



Petite pause pour l'équipe de la crèche et les déménageurs.

Le déménagement des locaux provisoires vers la nouvelle crèche des Bruyères rénovée vient d'être effectué en début de vacances scolaires. Les enfants découvriront les nouveaux locaux à partir du mercredi 7 novembre.



## Sport

### Inauguration des terrains en gazon synthétique

*Journée spéciale le 10 novembre au parc des sports : la ville inaugure les nouveaux terrains en gazon synthétique dont profitent déjà les Lilasiens depuis septembre.*

Deux terrains ont été aménagés dans le parc des sports : le premier pour l'entraînement et la compétition avec un gazon synthétique de dernière génération et qui est réservé à une utilisation encadrée ; le second, de dimension plus modeste, est accessible à tous les Lilasiens pour une utilisation de loisirs.

Pour l'inauguration officielle, la ville et le FC les Lilas ont prévu des animations et une belle journée en perspective.



#### Au programme :

12h - 14h30 : tournoi de jeunes de l'école de football du FC Les Lilas (catégories 6-7 ans et 8-9 ans)

14h30 - 15h30 : inauguration officielle

15h30 - 16h30 : match entre une équipe de la mairie des Lilas et une équipe de parents des jeunes de l'école de football du FC Les Lilas

16h30 - 17h30 : match entre une équipe des parents et l'équipe des éducateurs du FC Les Lilas.

## Est Ensemble

### Tarif unique dans les piscines de l'agglomération

*Est Ensemble, qui gère maintenant les piscines du territoire, va mettre en place un tarif unique à partir du 1<sup>er</sup> janvier 2013. Le Pass'Agglo, nécessaire pour bénéficier de ce tarif avantageux pour les Lilasiens, sera disponible dès la mi-novembre.*



tion. Première décision importante dans le cadre de ce transfert, l'harmonisation du tarif pour les habitants des neuf villes qui paieront tous le même prix pour accéder aux équipements.

#### Baisse du prix aux Lilas

Au premier janvier, les tarifs suivants seront applicables pour les habitants de l'agglomération :

- 2.50€ en plein tarif (1.50€ en tarif réduit, 4€ pour les extérieurs) pour les piscines des Lilas, Bagnolet, Bondy, Le Pré Saint-Gervais, Noisy-le-Sec, Pantin et Romainville.

Pour les Lilas, cela représente une baisse de tarif (aujourd'hui 3.10€ et tarif réduit 1.90€).

- 3.20€ (tarif réduit 2€, exté-

rieurs 5€) pour les piscines de Bobigny et de Montreuil. La différence de prix s'explique par les tailles des piscines et les prestations proposées.

#### Les Tarifs réduits uniformisés

Le tarif réduit s'appliquera désormais uniformément aux étudiants, familles nombreuses, moins de 18 ans, retraités et chômeurs. La gratuité de l'accès concernera les allocataires des minima sociaux, les enfants de moins de 4 ans, les handicapés et leur accompagnateur.

#### Pass'Agglo

Pour bénéficier de ces tarifs, il faudra prendre (gratuitement) son Pass'Agglo disponible dans toutes les piscines à partir du 15 novembre 2012.

Bagnolet / Bobigny / Bondy / Le Pré-Saint-Gervais / Les Lilas / Montreuil / Noisy-le-Sec / Pantin / Romainville

En décembre 2011, les élus des 9 villes d'Est Ensemble ont décidé de transférer les 10 piscines du territoire à la Communauté d'aggloméra-

## Nouveaux commerces



### Chapitre VIII

Ouvert depuis le mois de septembre, le restaurant Chapitre VIII vous accueille avec le sourire dans un décor élégant et chaleureux. Le chef vous propose une cuisine traditionnelle française raffinée accompagnée uniquement de boissons sans alcool. Chapitre VIII propose également un service traiteur complet pour l'organisation de vos réceptions et événements.

Ouvert du lundi au jeudi de 19h30 à minuit et du vendredi au samedi de 19h30 à 1h.

39, rue des Bruyères  
Tél. : 06 29 11 79 10



### Optimiste

Depuis fin octobre, votre opticienne indépendante Anaëlle Maarek vous y accueille chaleureusement et réalise des examens de vue. Elle vous propose un large éventail d'équipements progressifs, de lentilles de contact et de lunettes de vues. Pour les montures, elle travaille principalement avec les grandes marques. Pour toute paire de lunettes achetée, Optimiste vous offre les verres.

Du lundi au jeudi de 10h à 19h30, le vendredi de 10h à 16h et le dimanche de 10h à 14h. Fermé le samedi 2, bd Eugène Decros  
Tél. : 01 48 51 59 84

## Taxe d'habitation et taxe foncière

### Bien comprendre sa feuille d'impôt

Les Lilasiens ont reçu leurs avis d'imposition pour la taxe d'habitation et la taxe foncière. La ville n'a pas augmenté le taux d'imposition depuis 2009 et a même décidé une légère baisse (- 0,5%) en 2012. Cependant, le montant de l'impôt peut augmenter pour les contribuables. Explications.

**Valeur locative**  
La valeur locative de l'habitation est la matière imposable. Le calcul de cette valeur résulte d'une estimation foncière datant de 1970. Le calcul de la taxe d'habitation, comme celui de la taxe foncière, est adossé à cette valeur.

**Les abattements**  
La mairie des Lilas pratique les abattements les plus favorables aux contribuables, au maximum autorisé par la loi :

- abattement général à la base de 15 %
- abattement pour charges de famille de 20 % pour les deux premières personnes à charge,
- abattement de 20 % par personne à charge en plus
- abattement spécial à la base de 15 %
- abattement spécial de 10 % pour les personnes handicapées

**Les taux et bases 2012**

- Les impôts locaux peuvent subir une hausse en 2012 alors même que la ville a diminué le taux d'imposition. En effet, la Taxe d'Habitation varie en fonction des bases appliquées à la valeur locative (voté par l'Etat) et le taux qui s'y applique (voté par la ville). En 2012, la ville a diminué le taux d'imposition de - 0.5%, mais l'Etat a augmenté les bases (+ 2%). Il en résulte ici une augmentation d'environ 1.26%.
- Une modification intervenue au sein du foyer fiscal ou des travaux peuvent aussi faire croître la valeur locative du bien.

**Avis de taxe d'habitation**

AVIS D'IMPÔT 2012  
TAXE D'HABITATION  
votée et perçue par la commune et divers organismes  
CONTRIBUTION À L'AUDIOVISUEL PUBLIC  
votée par le Parlement et versée aux entreprises de l'audiovisuel public.

DIRECTION GÉNÉRALE DES FINANCES PUBLIQUES  
SIP PANTIN  
32 RUE DELIZY  
93694 PANTIN CEDEX

Éléments de calcul	Commune	Syndicat de commune	Intercommunalité	Taxe spéciale d'équipement	Total des cotisations
Valeur locative brute	3792			3792	
Valeur locative imposable	4069			4069	
Abattement à la base	610			15 %	625
Abattement à charge				20 %	
Abattement spécial à la base				15 %	
Abattement spécial pour handicapés				10 %	
Valeur locative nette	3182			3182	
Taux d'imposition 2012	17,66 %			8,95 %	
Cotisations 2012	562			283	
Taux d'imposition 2011	17,75 %			8,95 %	
Facteur coefficient 2011	555			278	
Variation en valeur	47			15	
Variation en cotisations	+1,26			+1,8	
Montant de votre impôt	854	853	-1	-0,2 %	853

La taxe spéciale d'équipement comprend la TSE Grand Paris pour 10€.

**MONTANT DE LA CONTRIBUTION À L'AUDIOVISUEL PUBLIC DUE EN 2012**  
Compte tenu de votre situation, vous n'avez pas de contribution à payer pour cette habitation.

■ En 2011, la Loi de Finance a transférée la part Départementale de la Taxe d'Habitation aux intercommunalités (Est Ensemble). La Communauté d'agglomération n'a pas augmenté les taux d'imposition 2012 mais l'Etat a relevé les bases ce qui explique l'augmentation de 1,8%.

■ La Taxe spéciale d'équipement comprend le financement des interventions foncières de l'Etat incluant le financement du Grand Paris (décision du gouvernement Fillon en 2011 pour l'année 2012).

### Avis de taxe foncière

**Avis de taxe foncière**

AVIS D'IMPÔT 2012  
TAXE FONCIÈRE  
votée et perçue par la commune et divers organismes

DIRECTION GÉNÉRALE DES FINANCES PUBLIQUES  
SIP PANTIN  
32 RUE DELIZY  
93694 PANTIN CEDEX

Éléments de calcul	Commune	Syndicat de commune	Intercommunalité	Taxe spéciale d'équipement	Total des cotisations
Valeur locative brute	3792			3792	
Valeur locative imposable	4069			4069	
Abattement à la base	610			15 %	625
Abattement à charge				20 %	
Abattement spécial à la base				15 %	
Abattement spécial pour handicapés				10 %	
Valeur locative nette	3182			3182	
Taux d'imposition 2012	14,05 %			0,41 %	
Cotisations 2012	447			10	
Taux d'imposition 2011	14,05 %			0,41 %	
Facteur coefficient 2011	390			10	
Variation en valeur	57			11	
Variation en cotisations	+1,26			+1,8	
Montant de votre impôt	854	853	-1	-0,2 %	853

La taxe spéciale d'équipement comprend la TSE Grand Paris pour 10€.

■ Pour tout renseignement sur la taxe d'habitation : une permanence fiscale gratuite est assurée en Mairie, le vendredi de 14h à 16h.

■ La date limite de paiement de la taxe d'habitation et de la redevance audiovisuelle est fixée au 15 novembre (20 novembre pour le paiement par Internet).

■ Le Centre des impôts de Pantin reçoit le public du lundi au vendredi de 9h à 16h et sur rendez-vous au 32, rue Delizy. Vous pouvez également le contacter par téléphone au 01 49 15 77 96 ou par courriel sip.pantin@dgfp.finances.gov.fr



## Prévention

### Filles/garçons : mieux vivre ensemble

*Dans le cadre des actions de prévention sur des relations « filles/garçons » menées en collaboration par le Kiosque, la Maternité des Lilas et le Centre municipal de santé (soutenues financièrement par l'Agence Régionale de Santé), la compagnie du Grain de Sel investira le collège Marie-Curie pour quatre représentations de théâtre forum.*

Afin de les sensibiliser aux problématiques relationnelles entre garçons et filles, les élèves des sept classes de 5<sup>ème</sup> et d'une classe de 6<sup>ème</sup> participeront à l'aventure. Aurélien Lorgnier, comédien et auteur, a élaboré un scénario intitulé « Avec ou sans e(ux) » à partir de situations du quotidien proposées par des groupes d'élèves. « L'idée est d'accompagner les jeunes dans une réflexion pour mieux se comprendre et vivre ensemble. » nous confie-t-il. Les jeunes vivent dans un monde où la notion de

groupe est importante et sont très sensibles au fait que la réputation dans le groupe prime sur le reste. « Il s'agira de montrer comment la relation entre deux élèves de sexe différent s'inscrit dans une relation forte qu'entretient chacun d'eux avec un groupe d'élèves de son propre sexe. » poursuit Aurélien.

#### Des élèves actifs

Les saynètes seront jouées par des comédiens une première fois, pour que chacun en saisisse le sens et les enjeux. « Les élèves spectateurs ne seront pas passifs

mais acteurs, chaque élève pourra interrompre la scène à tout moment, proposer une alternative et venir sur scène pour rejouer un passage afin de changer le cours de l'histoire. » Proposer aux spectateurs de devenir eux-mêmes acteurs permet d'aborder autrement les problèmes de société, de renforcer le dialogue, de se questionner sur les actions individuelles ou collectives, de savoir développer à travers différents vecteurs émotionnels sa capacité à communiquer, échanger des opinions. « On s'exerce ainsi à penser, imaginer, à prendre conscience du décalage entre le discours et le comportement, agir sur notre réalité. » conclut Aurélien.

- Théâtre interactif les 14, 20, 21 et 29 novembre. Au Collège Marie-Curie.
- Exposition du 3 au 21 décembre, accès libre. Le Kiosque - 167, rue de Paris Tél. : 01 48 97 21 10.



Exposition « Halte au sexisme » au Kiosque.

### Le Pass'sports-loisirs

Le Pass'sports-loisirs de la CAF vous aide à payer les dépenses nécessaires à la pratique de l'activité choisie par vos enfants, en dehors du temps scolaire. Si votre enfant a entre 6 et 18 ans et si votre quotient familial est inférieur à 570€, vous avez reçu automatiquement ce Pass'sports-loisirs pour chacun de vos enfants. Il est valable jusqu'au 31 août 2013. Pour l'utiliser, faites-le compléter par le responsable de l'activité et retournez-le à la CAF de la Seine-Saint-Denis, 93024 Bobigny cedex avant le 30 septembre 2013. Vous recevrez un remboursement, compris entre 46€ et 92€ par enfant. La CAF peut aussi rembourser directement le responsable d'activité pour éviter l'avance des frais.

Renseignement : 0810 25 93 10



### L'Agenda des Lilas est disponible

L'Agenda des Lilas, véritable guide de la ville est disponible depuis le 1<sup>er</sup> novembre 2012. Vous pourrez le trouver à la

mairie et dans les équipements municipaux accueillant le public. Il est également consultable en ligne sur le site de la ville [www.ville-leslilas.fr](http://www.ville-leslilas.fr)

### Centre communal d'action sociale (CCAS)

- Journée spéciale « aide à l'écriture » avec M. Cormier, écrivain public. Jeudi 6 décembre, de 9h30 à 12h30 au Club des Hortensias (allée des Hortensias) et de 14h à 17h à la résidence Voltaire (185, avenue du Maréchal de Lattre de Tassigny). Tél. : 01 41 63 13 10.

### PLIE Mode d'emploi

- Appel à projets Chaque année, le PLIE Mode d'emploi lance un appel à projets afin de définir la nouvelle programmation d'actions visant à réinsérer durablement les personnes les plus éloignées de l'emploi. Pendant tout le mois de novembre, l'ensemble du dossier est en ligne sur le site de la ville des Lilas [www.ville-leslilas.fr](http://www.ville-leslilas.fr). Les réponses doivent impérativement être envoyées avant début décembre. PLIE Mode d'Emploi 7, rue de la Liberté 93500 Pantin Tél. : 01 49 15 70 00.

### Livres

- Nouveaux tarifs depuis le 1<sup>er</sup> octobre : *Quand Les Lilas*, de Jean Huret : 35,40€.
- Patrimoine Mémoire : la Résistance aux Lilas* : 5,20€.
- Les Lilas, une ville, trois photographes* : 12€.
- Service Archives-Documents - Mairie des Lilas Tél. : 01 72 03 17 37.

### Les Petits Reporters

Le nouveau numéro trimestriel du centre de loisirs des Lilas est sorti. Disponible en mairie, au centre de loisirs et sur [www.ville-leslilas.fr](http://www.ville-leslilas.fr)

## Pôle Seniors

La pause des aidants :

■ 15 novembre : « Comment je me positionne face aux institutions ».

De 10h à 11h30. Gratuit.

Au Club des Hortensias.

■ Distribution des cadeaux de fin d'année les 4 et 5/12 au Club des Hortensias.

Renseignements au

01 41 63 15 76.

4, cour Saint-Paul

Tél. : 01 41 63 15 77.

## Club des Hortensias

■ Randonnée en forêt de Pontarmé

Lundi 12/11. Départ du Club à 13h30. Prix 3,20€.

Inscriptions du lundi 5 au vendredi 9/11 de 14h à 15h au Club.

■ Randonnée à Vincennes  
Lundi 26/11. Départ du Club à 13h30. Prix 3,20€.

Inscriptions du lundi 19 au vendredi 23/11 de 14h à 15h au Club.

■ Sortie « Les Crayères des Montquartiers » : visite et déjeuner à l'auberge Basque à Issy-les-Moulineaux.

Jeudi 8/11. Départ du Club à 10h45. Tarif : 35€.

■ Après-midi dansant, animé par « Play up » Patrick Bessières. Un goûter sera servi vers 16h00.

Mercredi 21/11, à 14h30. Extérieur : 5€.

■ Atelier d'écriture, animé par Colette Dourdil.

Mercredi 7/11, à 14h30.

■ Atelier cercle de lecture, animé par Monique et Simon Mathieu.

Mercredi 28/11, à 14h30.

■ Stage de peinture sur soie  
Lundi 26, mercredi 28 au vendredi 30/11. De 9h30 à 12h. Prix : 17€.

Allée des Hortensias

Tél. : 01 48 46 42 55

## Éducation

### Les parents élus aux conseils des écoles Lilasiennes

*Les élections des représentants des parents d'élèves ont eu lieu le 12 octobre dernier dans les écoles, le collège et le lycée de la ville. Voici les parents élus.*

#### ÉCOLES MATERNELLES

##### ■ Calmette

TITULAIRES : Juliette Lefevre, Maia Nielsen, Françoise Mery, Sarah Bouton, Laurence Topla.  
SUPPLÉANTS : Farida Khouchane, Azzedine Ameer.

Contact : 06 16 60 62 26

##### ■ Courcoux

(parents volontaires)

Noël Visavat, Aurelia Pierre, Anne Biteau, Sarah Ayalo, Angélique Piquet, Absdlem Amri, Nadia Kadiri, Lauriane Vandebunder.

##### ■ Julie-Daubié

TITULAIRES : Solange Duret, Chloé Boyaud, Maude Beckers, Sonia Rousseau, Ariane Voyatzakis-Cherkaoui, Souad Kaci, Viviane Lefèvre.

SUPPLÉANTS : Anna Puklus, Mimouna Zacklad, Marianne Sigogne.

Contact : 06 10 27 76 77

##### ■ Romain-Rolland

TITULAIRES : Olivier Chagnoux, Frédéric Dalle, Pascale Vautier, Christelle Margotte, Aurélie Bonnet, Julie Bourdais, Elisabeth Condat, Mathieu Langlois.

SUPPLÉANTS : Bénédicte Pezziardi, Muriel Henry, Fanny Pungeot, Elodie Mondolfo, Bérénice Papillon, Virginie Thomas, Martine Benoist.

Contact : 06 89 05 56 40

##### ■ Les Bruyères

TITULAIRES : Claudine Leveque, Elza Bousquet, Constance Demontoy, Laura Boujasson, Hélène Arnault.



Lionel Benharous, maire adjoint à l'éducation assiste au vote à l'école Waldeck-Rousseau.

SUPPLÉANTS : Renaud Biri, Elo Benhaim, Nohra Matboua.

Contact : 06 76 25 15 21

#### ÉCOLES ÉLÉMENTAIRES

##### ■ Paul-Langevin

TITULAIRES : Vincent Daudon, Hélène Chaze, Gina Denosmaison, Karen Di-Sotto, Damien Foucher, Sagia Ghanem, Céline Lenat, Aurelien Lorgnier, Omayya Nasser, Nadia Picco, Renaud Pinatel, Stéphanie Villar, Ariane Voyatzakis-Cherkaoui.

Contact : 01 48 45 57 34

##### ■ Romain-Rolland

TITULAIRES : David Ledorze, Sarah Charlet, Frédéric Dalle, Brigitte Barry, David Cavillon, Nathalie Chkioua, Keltouma Driouch, Carole Juste, Frédéric Leveque, Olivier Marbœuf, Coralie Neveu, Valérie Plomb, Cécile Subra-Lourie, Marc Tizzano, Houda Trouve.

Contact : 06 86 76 05 21

##### ■ Victor-Hugo

(maternelle et élémentaire)

TITULAIRES : Christophe Boue, Lisa Tapia, Bénédicte Fabien, Delphine Tarnaud Atzori, Marjorie Garcia, Stéphane Belloy, Karine Shebado, Stéphanie Lefoyer Collignon, Géraldine Falvy.

SUPPLÉANTS : Yannick Joinville, Carlos Higuera, Sandrine Itie, Emmanuel Tchemeni, Nadine Clarisse-Thiam, Patricia Vilanou.

Contact : 06 84 14 76 99

##### ■ Waldeck-Rousseau

TITULAIRES : Nissaf El Bahi, Lydia Giacometti, Marie Laurence Dragon, Patrick Piade, Maria Bailleul, Perpetue Francina, Delphine Ricateau, Isabelle Bertrand, Nathalie Oudinet, Viviane Lefèvre, Christophe Galvani, Muriel Fourcade, Maude Beckers, Corinne Bron, Muriel Achery.

SUPPLÉANTS : Raquel Halimi, Delphine Hamel, Solange Duret, Sandrine Bascoul, Isabelle Bretegnier, Noémie Ornato, Bernard Francina, Patricia Chauveau, Aurélie Puchault, Hélène Girard, Souaad Belmiloud, Dany Peria.

Contact : 06 15 20 92 03

#### COLLÈGE MARIE-CURIE

TITULAIRES : Laure Sergent, Françoise Bompard, Catherine Schweng, Hélène Laloy, Bernard Francina, Hélène Pernias, Fabia Hacine-Gherbi.  
SUPPLÉANTS : Nathalie Gabaudan, Richard Le Pontois, Annabel Ettrabelsi, Corinne Hateau, Sophie Pre, Philippe Gérard, Sophie Dauger.

#### LYCÉE PAUL-ROBERT

TITULAIRES : Laurence Chneiweiss, Dominique Le Pochat, Gersende Carlus, Jean-François Legras, Valérie Bonarel.  
SUPPLÉANTS : Valérie Douillard, Nadia Nedjoud, Sylvie Nataf, Françoise Bompard.

# Les transports en commun aux Lilas

*Dans les années à venir, en plus des actuelles dessertes, Les Lilas vont pouvoir bénéficier de nouvelles infrastructures de transports en commun : tramways, prolongement du métro, Grand Paris Express...*

## Avec « Mobilien », des bus plus fréquents, des arrêts plus accessibles aux Lilas

La ville des Lilas est traversée par deux lignes de bus faisant l'objet d'une charte Mobilien (lignes 170 et 115). Sur ces lignes, la RATP a pris des engagements pour augmenter les fréquences en heures de pointe et en heures creuses, mais aussi sur l'amplitude horaire (extension jusqu'à 1h du matin et fonctionnement le dimanche). L'ensemble des arrêts est accessible aux personnes à mobilité réduite. La ligne 170 (Saint-Denis RER / Porte des Lilas) est la plus fréquentée de Seine-Saint-Denis.

La ligne 105 dessert le quartier des Sentes et l'est de la ville. Le Conseil général a terminé les travaux d'accessibilité des arrêts. Sur la ligne 129 qui dessert le quartier de l'Avenir, c'est la ville des Lilas qui achève de mettre les derniers arrêts en conformité. Lors de la rénovation de la rue de Paris, le parcours du 129 dans le sens Montreuil/ Paris a été modifié. Pour des raisons de sécurité, les bus s'arrêtent au même niveau que le 105 près du terre plein du métro, évitant aux usagers de traverser la rue.

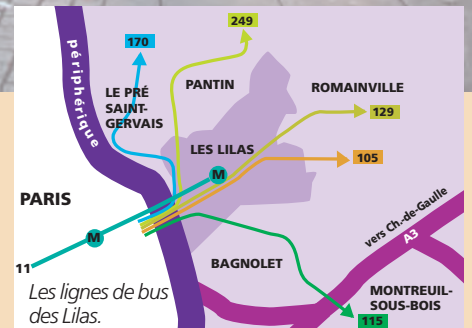
## Le Till'bus



En mars dernier, le fonctionnement du Till'bus (transport de proximité gratuit) a été modifié : extension du parcours pour desservir le quartier Floréal et la piscine, adaptation des jours de fonctionnement, circulation le dimanche, nouveau matériel (un microbus plus maniable et plus convivial). Globalement, la fréquentation du Tillbus est stable (environ 200 voyageurs par jour en moyenne). Il répond à un véritable besoin pour les personnes âgées et pour les familles désirant se rendre au centre ville, au marché et dans les équipements publics.

## Tramway T3 : le bon moyen de contourner Paris

En décembre 2012, le prolongement de la ligne de tramway T3 (porte d'Ivry – Porte de la Chapelle) va être mis en servi-



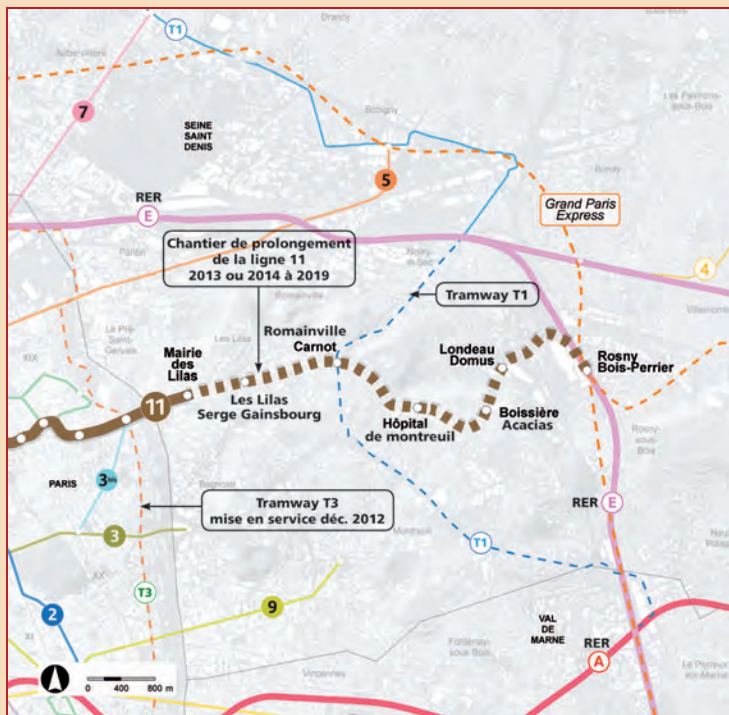
ce. La station de tramway Porte des Lilas sera connectée avec le métro et les lignes de bus. Du pont de Garigliano à la Porte de la Chapelle, le T3 est en correspondance avec 13 lignes de métro, 3 lignes de RER, 33 lignes de bus parisiens, 41 lignes de bus en banlieue, 23 lignes de bus Noctilien, Orlybus et 1 ligne de tramway (T2). D'après les études de la RATP, le T3 sera majoritairement utilisé par des franciliens résidant hors de la capitale enchaînant plusieurs modes de transports pour leur déplacement (49% entre la banlieue et Paris, 12% de banlieue à banlieue, 39% Paris intra-muros). Le T3 permettra aux Lilasiens de rejoindre la banlieue en contournant Paris. Le prolongement jusqu'à la porte d'Asnières est prévu en 2017).



## Méto : la ligne 11 va être prolongée

La ligne 11 a été inaugurée le 28 avril 1935. Dès 1927, la décision d'étendre le Métro au-delà de Paris est prise. Le prolongement jusqu'à Romainville est validé en 1929. Mais il ne verra le jour que jusqu'à la mairie des Lilas (1937). La question du prolongement est donc ancienne.

En 2003, l'association de promotion du prolongement de la ligne 11 voit le jour. Elle réunit toutes les villes et institutions concernées. Suite aux nombreuses actions de l'association, présidée par Daniel Guiraud et aux résultats positifs des études, le projet a été inscrit au Contrat de plan Etat-Région. En octobre 2010, la concertation avec les habitants sous l'égide d'un garant a permis de choisir l'un des deux tracés proposés. La ligne 11 sera prolongée (5,7 km) jusqu'à Rosny Bois-Perrier avec 6 nouvelles stations dont une au quartier des Sentes. Ce prolongement permettra une correspondance avec le T1 à Romainville et EOLE à Rosny. L'ensemble des études pour la réalisation du schéma de principe est aujourd'hui achevé et l'étude sur l'impact environnemental est en cours. Le STIF devrait voter ce schéma de principe en décembre 2012 et achever le dossier d'enquête publique. Celle-ci se tiendra vraisemblablement au premier semestre 2013. Les travaux débuteront fin 2013 ou en 2014 et se feront en une seule phase. La mise en service de la ligne est prévue pour 2019. Le coût de ce prolongement est estimé à 820M€ auxquels s'ajouteront 140M€ pour le matériel roulant. Le prolongement de la ligne 11 est en co-maîtrise d'ouvrage STIF et RATP.



### Des études complémentaires en cours de réalisation

Au-delà du simple transport, le prolongement de la ligne 11 est une chance d'améliorer la qualité de l'espace urbain pour les villes. C'est pourquoi l'association a demandé une série d'études complémentaires pour perfectionner le projet. Ces études portent sur les thèmes suivants : le foncier et l'urbanisme, les commerces, les modes actifs, l'évolution des lignes de bus en surface, l'identité culturelle et territoriale.

### Une nouvelle station de métro dans le quartier des Sentes

Afin que le projet corresponde aux attentes de la population et à l'évolution de la ville, la RATP travaille directement avec la ville des Lilas sur la nouvelle station qui sera située sur le boulevard du Général Leclerc au niveau du centre commercial. L'accès principal prendra la forme d'un kiosque en surface de façon à créer un espace urbain convivial et de qualité autour de cette sortie. Outre les équipements d'accueil et commerciaux de la RATP, le kiosque pourrait accueillir d'autres services dont des arceaux pour garer des vélos. La station sera accessible aux personnes à mobilité réduite. Deux accès secondaires sont prévus sur le boulevard vers Romainville. Ils permettront de rejoindre les quais sans passer par le kiosque.

La municipalité a voulu que cette nouvelle station s'appelle « Les Lilas - Serge Gainsbourg ».



## Le point de la RA

**Benjamin Clément**  
Directeur de  
développement  
de la Seine-S

Que peut-on dire sur le prolongement de la ligne 11 aujourd'hui ?

C'est un projet sur lequel nous sommes en co-maîtrise d'ouvrage avec le STIF (Syndicat des transports d'Ile-de-France). Aujourd'hui je suis convaincu que le prolongement va se faire, c'est certain ! Ce n'était pas le cas il y a quelques années. En décembre 2012, le conseil du STIF et le Conseil d'administration de la RATP devraient voter le schéma de principe du projet et il pourra mettre au point le dossier qui sera soumis à l'enquête publique en 2013 ainsi que les études d'avant projet. On se projette déjà au-delà du schéma de principe.

Quel est l'état d'avancement du projet ?

Il y a deux ans, la concertation publique a montré un très fort consensus sur le projet. C'est le résultat du travail en amont réalisé par l'Association pour le prolongement de la ligne 11 qui rassemble en particulier les villes concernées par le projet.

On parle d'un début des travaux en 2013 et d'une ouverture en 2019 ?

Je sais par expérience que lorsque l'on entrera dans la phase de travaux et de réalisation sur le terrain, des impondérables peuvent toujours survenir. Si tout ce passe de façon optimale, l'horizon 2019 est possible.

Quelles sont vos relations avec la ville sur le projet ?

La RATP a souhaité travailler avec les villes notamment pour l'insertion du projet dans l'espace urbain. Pour les 5 stations souter-

### Accessibilité de la station mairie de

Depuis des années, la ville demande des travaux et notamment aux personnes à mobilité réduite. Pour le prolongement de la ligne 11, ces travaux sont aujourd'hui créés sur le bd de la Liberté. L'un de ces deux accès sera créé pour les personnes à mobilité réduite. L'accès principal sera sur le terre-plein central du métro, t

## de vue RATP

Maître, RATP,  
l'agence de  
aménagement territorial  
de Saint-Denis.

raînes du projet dont celle des Lilas, nous avons choisi un cabinet d'architectes spécialisé dans les transports (Agence Richez). La Ville et l'Office Public de l'Habitat ont su profiter de cette opportunité pour que l'aménagement apporte une vraie amélioration à la qualité de l'espace urbain. La nouvelle station dans le quartier des Sentes va permettre de créer, devant l'entrée principale en forme de kiosque, une placette au niveau du centre commercial. Il y a aussi une entrée secondaire vers Romainville avec un accès direct sur le quai.

### Qu'en est-il des travaux d'accessibilité de la station Mairie des Lilas ?

Ils sont prévus dans le cadre du projet de prolongement de la ligne 11. Une nouvelle sortie va être créée. Elle sera équipée d'un ascenseur pour l'accès des personnes à mobilité réduite à la station.

### Que vont devenir les lignes de bus 105 et 129 quand la ligne 11 sera achevée ?

Elles seront adaptées, notamment la ligne 105 qui suit le tracé du prolongement. L'itinéraire de la ligne 129 sera conservé. Mais les études ne font que commencer. Et puis, le prolongement va faire naître de nouveaux besoins. Malgré le métro, il faudra toujours une desserte plus fine en surface.

## des Lilas

ux pour rendre la station accessible à réduite. Dans le cadre du prolongement actés. Deux accès aux quais seront accès intégrera un ascenseur en sur. Un ascenseur sera construit à l'entrée face à la rue de la République.



## Le point de vue des services techniques des Lilas

**Manuelle Serfati, directrice de l'espace public à la mairie des Lilas.**

### Quels sont les atouts des Lilas en matière transports ?

Située en première couronne, la ville est bien desservie avec la station Mairie des Lilas en pôle central. Cela attire de nombreux « voyageurs » des villes environnantes, ce qui pose des problèmes de circulation et de stationnement. Aujourd'hui, l'est de la ville est moins bien desservi mais cela va changer avec le prolongement de la ligne 11 et la nouvelle station au quartier des Sentes. Avec l'arrivée du T3 complémentaire des lignes de bus qui traversent la commune et du T1 que l'on pourra rejoindre par le métro, la ville sera vraiment bien ancrée dans le territoire de l'Est parisien.

### Quel rôle joue la ville des Lilas en matière de transports ?

Nous sommes un interlocuteur indispensable pour le STIF, qui est l'autorité organisatrice des transports d'Ile-de-France, la RATP, et les autres intervenants en matière de transports. Chaque jour, les habitants se tournent vers nous pour faire entendre leur voix en cas de dysfonctionnements. C'est aussi le cas pour la mise en œuvre du Plan de Déplacement Urbain de la Région Ile-de-France ou prochainement pour le Plan Local de Déplacement que va élaborer la Communauté d'agglomération Est Ensemble. Notre action consiste à aménager les espaces publics pour améliorer les conditions de déplacement, en cohérence avec les transports.

### Quels sont ces aménagements ?

En collaboration avec le Conseil général, la ville a mis aux normes d'accessibilité presque tous les arrêts de bus des lignes passant par Les Lilas. Nous développons de l'offre de stationnement deux roues en créant des parkings dédiés. Aujourd'hui, on ne peut pas juste penser « transports en commun », il faut raisonner en « intermodalité ». Souvent, une même personne utilise plusieurs moyens de locomotion pour se rendre au travail (voiture ou deux roues, métro, bus, marche...). L'espace public doit être adapté. On parle d'une chaîne de déplacements. C'est pourquoi Velib' et Autolib' ont aussi leur place aux Lilas.

### Un exemple concret ?

Lors du réaménagement de la rue de Paris, nous avons obtenu que les bus de la ligne 129 déposent les usagers directement sur le parvis du métro (comme c'était le cas pour le 105). Cela évite aux usagers de traverser la rue. L'ensemble du projet a été pensé pour rendre la circulation plus fluide et sécuriser les cheminements piétons (élargissement des trottoirs, plateaux en zone 30...). Dans le projet de prolongement de la ligne 11, l'association APPL11, dont le Maire est président, a lancé de nombreuses études qui s'inscrivent dans cette réflexion sur l'intermodalité. La Ville a aussi demandé que l'accessibilité des stations mairie des Lilas et Porte des Lilas soit traitée dans le cadre du prolongement du métro.

## Le prolongement en chiffres

- 5,7 km de prolongement et 1 métro toutes les 105 secondes en heure de pointe.
- 11 000 voyageurs supplémentaires en heure de pointe.
- 5 voitures par rames (4 actuellement).
- Une large amplitude de service : 5h30 - 1h00 (étendue le vendredi et le samedi).
- 10 000 utilisateurs nouveaux (par heure de pointe) sur l'intégralité du parcours
- Des gains de temps pour un trajet moyen estimé à 8 à 9 minutes par utilisateur le matin.

## Grand Paris Express : une chance à saisir pour la Seine-Saint-Denis

Le réseau de métro rapide Grand Paris Express, qui devrait être réalisé d'ici 2025, est une chance pour le département de rattraper son retard en matière d'infrastructure de transports.



L'objectif du réseau Grand Paris Express est de favoriser les déplacements en rocade pour dynamiser le développement économique et le renouveau urbain, pour désenclaver des territoires souvent délaissés, pour raccourcir le temps de transport et soulager les axes radiaux et les routes saturées. Le Conseil général et l'ensemble des collectivités de la Seine-Saint-Denis ont porté le projet d'une double boucle pour le département.

■ **La ligne rouge** qui contournera totalement la capitale traverse la Seine-Saint-Denis du Bourget à Noisy-le-Grand. Ce tronçon fait 22km avec huit gares, en passant par Le Blanc-Mesnil, Aulnay, Sevrans-Beaudottes, Sevrans-Livry, Clichy-Montfermeil, Chelles, Noisy-Champs dont 5 interconnectées à des modes lourds (RER B et D) et une autre au T4.

■ **La ligne orange** reprend le tracé d'Arc

Express : elle relie Saint-Denis, Aubervilliers, Bobigny, Bondy, Villemomble, Neuilly-sur-Marne et Noisy-le-Grand, en passant par Rosny-Bois-Perrier - Neuilly-sur-Marne Hôpitaux. Ce tracé serait maillé avec de nombreuses lignes de métro (5, 7, 11 prolongée, 12, 13), avec les RER A, B, D et E, la tangentielle Sartrouville-Noisy-le-Sec et les tramways T1 et T4, et BHNS RN3. Ces lignes transversales viendraient décharger les lignes radiales rejoignant directement Paris. Le Conseil général a récemment rappelé que la réalisation de ces lignes et de l'ensemble des autres projets portés par la Région concernant le département était une priorité absolue et a demandé à l'Etat de réaffirmer son engagement financier pour qu'elles puissent voir le jour, même dans une période de crise financière. L'amélioration du quotidien de millions de Franciliens est à ce prix.

### Les transports en commun et Les Lilas

- 105 - Porte des Lilas - Pavillons-sous-Bois
- 115 - Porte des Lilas - Château de Vincennes (ligne Mobilien)
- 129 - Porte des Lilas - Mairie de Montreuil
- 170 - Porte des Lilas - Saint-Denis (Ligne Mobilien)
- 249 - Porte des Lilas - Dugny
- Deux lignes du Noctilien : N12 et N23

- Métro** : Ligne 11 : Châtelet / Mairie des Lilas Stations Mairie des Lilas et Porte des Lilas. Future station Les Lilas Serge-Gainsbourg au quartier des Sentes (prolongement ligne 11 de 2013 à 2019).
- T3** : Pont de Garigliano / Porte de la Chapelle : arrêt Porte des Lilas
- Till'bus** : transport urbain de proximité gratuit.

## Le commentaire de Claude Ermogeni, Maire-adjoint à l'urbanisme, l'habitat, bâtiment communaux et infrastructures de transport



Depuis notre élection en 2001, nous nous sommes attachés à améliorer la qualité des transports publics dans notre ville. La création de l'association pour le prolongement de la ligne 11, dont les

5 villes concernées sont partie prenante (Les Lilas, Romainville, Noisy-le-Sec, Montreuil, Rosny-sous-Bois), sans distinction d'appartenance politique a permis de faire progresser un dossier qui était enfoui parmi d'autres. A l'horizon 2019, nous serons desservis par 2 stations de métro sur notre territoire et 2 stations à proximité (Porte des Lilas et Place Carnot). Ce sera une évolution considérable !

Le Tillbus a vu son parcours étendu à l'est de la ville. La ligne bus 129 bénéficie d'horaires et de capacités de desserte amplifiés. Les interconnexions entre les différents modes de transport sont en progrès, ainsi qu'il est détaillé dans ce dossier. Toutefois, la circulation automobile et les stationnements sont parfois difficiles.

Ce n'est que par une tarification attractive des prix des transports publics et leur modernisation que la question pourra être un jour réglée.

Depuis le 1<sup>er</sup> septembre 2012, les titulaires des forfaits Navigo peuvent voyager dans toute l'Ile-de-France au tarif des zones 1-2 pour les week-ends et les jours fériés. C'est un premier pas vers la création d'une zone unique au tarif de la zone 1-2. Les entreprises doivent contribuer au financement de ce projet. Il s'agit d'une mesure sociale sortant du « tout marchand », d'une mesure de développement durable, qui permettrait de faire reculer l'usage de la voiture et les désordres qu'il engendre. Et pourquoi pas, un jour comme déjà dans certaines villes ou communautés d'agglomération, la gratuité totale des transports publics en Ile-de-France.

## Concert

## Frères de cœurs, frères de rythme

*De leur rencontre il y a dix ans autour de l'album « Mali to Memphis » retraçant l'importance de l'ancestralité africaine dans le blues, est née une belle amitié entre les deux auteurs, compositeurs et interprètes Eric Bibb et Habib Koité.*



Issu d'une famille de griots de l'ethnie khassonké, Habib, le malien de Bamako sympathise tout de suite avec Eric, l'américain new-yorkais, fils du folk singer Leon Bibb, filleul de Paul Robeson et neveu de John Lewis (pianiste du Modern Jazz Quartet). Tous les deux puisent à la fois dans la tradition et dans les événements du monde d'aujourd'hui. Leur rencontre scelle leur amitié mais l'expérience leur

paraît trop courte et l'idée de se revoir devient un souhait puis un projet. Réunis de nouveau pour la réalisation de l'album « *Brothers in Bamako* », enregistré juste avant les événements tragiques qui déchirent le Mali, les deux créateurs prouvent que la chanson est une nécessité universelle. C'est sans directive précise que s'élabore le répertoire commun. Mais chacun retrouve vite quelque chose de familier dans le chant de l'autre et les subtiles nuances des jeux de guitares de l'Afrique Occidentale épousent remarquablement bien le picking folk-blues américain. Les compositions apparaissent alors presque

spontanément, les deux hommes mêlant leurs voix et leurs guitares pour exprimer leurs impressions et leurs aspirations. C'est Eric qui donne ses sentiments lors de son premier voyage au Mali, Habib qui s'inquiète pour Tombouctou, traditionnel puits de l'espoir. Puis les deux regardent l'être humain dans un miroir, l'homme qui a pris l'habitude de se servir le premier sans se soucier des conséquences mais aussi l'homme inquiet qui a besoin de temps, de lumière, de foi, de solidarité ou de respect. Enfin, les guitares s'évadent dans des évocations poétiques et personnelles d'airs anciens et immortels.

■ **Vendredi 9/11, à 20h45**  
Théâtre du Garde-Chasse  
181 bis, rue de Paris  
Tél. : 01 43 60 41 89.

## Écoles

## Du Burkina aux Lilas

*L'école Waldeck-Rousseau développe avec l'école Sud A située à Koudougou (Burkina Faso) un projet, mis en place en 2011, visant à favoriser les échanges entre une école française et une école du Burkina sur le thème de la place de la femme dans la société.*

Les deux écoles travaillent en collaboration pour développer un micro projet (création d'un potager) avec pour objectif majeur le financement de la scolarisation des filles. Afin de développer davantage ce projet, l'école Waldeck-Rousseau cherche des financements. Ainsi s'inscrit dans cette démarche le spectacle proposé par le cinéma du Garde-Chasse « *Si l'Afrique m'était contée* » présenté dans le cadre des Rencontres ciné-

matographiques de la Seine Saint-Denis, festival organisé par Cinémas 93. Au programme : projection de petits films d'animation africains, contes musicaux animés par Nelly Pouget, découverte des instruments traditionnels. Les élèves de l'école Waldeck-Rousseau se chargeront de faire les illustrations d'une affiche et d'un programme pour annoncer cet événement. Les parents de élèves organisent



ront un buffet, à l'issue du spectacle dans le hall du théâtre (la recette sera reversée au bénéfice de l'action).

■ **Samedi 24/11, à 10h30**  
Cinéma du Garde-Chasse  
Pour en savoir plus :  
01 43 60 15 17.

## Conservatoire Gabriel-Fauré

01 48 46 90 80

■ « Mardi musical »

Mardi 20 novembre, à 19h.  
Auditorium

Espace d'Anglemont.

■ Concert des ateliers jazz et de musique improvisée avec les classes de piano et la Cantoria. Artiste invité : Fantazio dans le cadre de sa résidence « Mon Voisin est un artiste ».

Mardi 27 novembre, à 20h.  
Théâtre du Garde-Chasse  
181 bis, rue de Paris.

## Bibliothèque André-Malraux

01 48 46 64 76

■ Histoires de nains et de lutins

Lectures d'histoires en musique pour les enfants organisées par la bibliothèque jeunesse.

A partir de 5 ans. Entrée libre.

Samedi 10/11, à 10h30.

Espace Louise-Michel  
Centre culturel  
38, bd du Général-Leclerc.

## Folies d'Encre

01 43 63 20 20

■ Rencontre avec François Roca à l'occasion de la parution de « *La fille du Samourai* ».

Samedi 17/11, de 16h à 18h.  
■ Atelier créatif pour les 8/12 ans animé par l'équipe de la revue DADA sur le thème de Salvador Dali.

Réservation indispensable.  
Mercredi 28/11, de 10h30 à 12h.

■ Rencontre avec Christophe Carlier à l'occasion de la parution de son premier roman « *L'assassin à la pomme verte* »

Samedi 1<sup>er</sup>/12, de 16h à 18h.  
3, rue du Garde-Chasse.

## Centre culturel Jean-Cocteau

01 48 46 07 20

Exposition de sculptures

■ « Apparitions, en traversant le parc... ».  
Jusqu'au 9 décembre.

Parc Lucie-Aubrac  
50, rue Romain-Rolland.

## Théâtre du Garde-Chasse

01 43 60 41 89

■ Eric Bibb et Habib Koite  
« Brothers in Bamako »  
Vendredi 9/11, à 20h45.

■ Soirée hommage à  
Philippe Avron

Projection du film « Philippe Avron, passeur d'humanité » de Jean-Gabriel Carasso et Jac Chambrier suivie d'une rencontre avec des invités.  
Samedi 17/11, à 20h45.

■ Solness, constructeur, de Henrik Ibsen par la Compagnie Divine Comédie.  
Vendredi 23/11, à 20h45.

■ Anatoli avec Angélique Ionatos et Katerina Fotinaki  
Vendredi 30/11, à 20h45.

■ David Sire « C'est de famille »  
Samedi 1<sup>er</sup> décembre, à 15h.  
181 bis, rue de Paris  
theatredugardechasse.fr

## Lil'Art 2013

01 48 46 07 20

Les inscriptions à Lil'Art 2013, le « rendez-vous des créateurs », sont ouvertes. Cette année, les portes ouvertes des ateliers d'artistes de la Ville sont de nouveau intégrées à la manifestation.

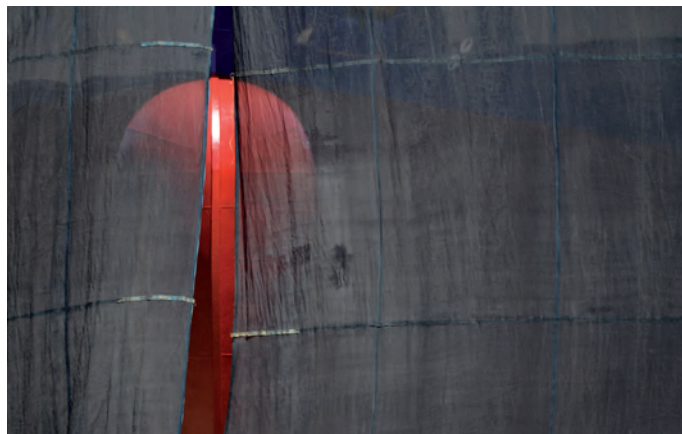
Les formulaires sont disponibles à l'accueil de l'Espace culturel d'Anglemont (35, place Charles-de-Gaulle) ou sur demande à [lilart@leslilas.fr](mailto:lilart@leslilas.fr).

[www.ville-leslilas.fr/lilart](http://www.ville-leslilas.fr/lilart)

## Exposition

### Mémoire des ports Marseille et Rotterdam

*Entre 2003 et 2005, Véronique Brill, photographe, a exploré durant de longs mois le port autonome de Marseille et saisi mille images. En octobre 2009, elle est invitée à présenter ce travail à Rotterdam. Autres lieux, autres lumières, autre aventure...*



Les formes de radoub, ces gigantesques et étranges bassins dans lesquels les bateaux sont mis en cales sèches pour y être réparés et repeints, ont particulièrement inspiré l'artiste. Le port de Marseille est vu à travers des cadres dérobés, comme si la photographe était venue là par infraction, saisissant à la volée des détails invisibles. Ses plans, à-plats qui en leur centre toujours ménagent

une porte vers des horizons que l'on devine, place le port dans un univers plus grand que ne pourrait le laisser penser le décor. Un univers de lumière méditerranéenne, bien que le ciel soit discret. Un univers d'écritures rendu sensible grâce aux graphismes saisis par l'objectif.

#### D'un port à l'autre

Rotterdam et son port sont intimement imbriqués. La première

image, saisie au passage, révèle une présence. Un des gigantesques voiles de nylon qui ferment les docks flottants, esquisse dans son enroulement une silhouette féminine; les plis rappelant la robe à volants d'une danseuse de tango. Ce voile cache et montre... Il est une séparation entre la photographe et ce qui, plus intime, est caché. Mais le voile donne aussi à voir, comme une sorte de miroir. Les déchirements, qui composent avec les envollements, montrent aussi la brutalité de la révélation.

■ Vernissage le mercredi 14/11, à partir de 18h30.

Visites en présence de l'artiste du 12 au 25/11, de 14h30 à 19h.

Lilas en Scène

23 bis, rue Chassagnolle  
Tél. : 01 43 63 41 61.

## Ciné-conférence

### La Croatie à l'heure européenne

*A travers ses actions, l'Observatoire de la Diversité Culturelle veut sensibiliser à la diversité humaine, favoriser la connaissance des cultures étrangères... Tel est l'objet du cycle de ciné-conférences qui débute en novembre avec la Croatie.*

A l'occasion de la saison de la Croatie en France et dans le cadre du programme « Le monde et sa diversité », l'Observatoire de la Diversité Culturelle, en partenariat avec la Ville des Lilas, organise une soirée sur la Croatie. Au moment où ce pays s'apprête à entrer dans une Union européenne en pleine crise financière, il est intéressant de mieux saisir la culture de ce pays au croisement de la mosaïque balkanique. A partir de la projection du film « Ce qu'Iva a enregistré le 21 octobre

2003 » de Tomislav Radic, - maintes fois récompensé, mais jamais distribué - le débat interrogera sur les rapports entre diversité culturelle et artistique, démocratie et croissance. « Iva, jeune fille de 16 ans de la bourgeoisie croate, reçoit pour son anniversaire une caméra vidéo. La jeune fille filme alors frénétiquement tout ce qui l'entoure, mettant au jour une parcelle révélatrice de la société croate ». La projection du film, sera suivie d'une rencontre débat avec d'Henrik Heger,



fondateur des Etudes croates à la Sorbonne et Ingrid Safranek, spécialiste de la littérature française à l'Université de Zagreb.

■ Mercredi 28/11, à 19h  
Centre culturel Jean-Cocteau (auditorium)  
35, place Charles-de-Gaulle  
Tél. : 06 88 96 68 99.





Événement

**A la rencontre de nos voisins artistes**

*Organisée du 11 au 30 novembre, la deuxième édition de « Mon voisin est un artiste » est une occasion unique de rencontrer ces artistes, qui puisent leur inspiration et font naître leurs œuvres tout près de chez nous, autour d'une sélection de leurs œuvres, autour d'un spectacle dans une ambiance particulièrement conviviale. Toute la programmation au centre du journal.*



■ **Rose Sznajder, photographe**  
« Les Lilas, "le village" : sente des Oies, la rue de Paris, la place du Vel d'Hiv, le passage des Panoramas, la rue Marcelle, la rue du Garde-Chasse, l'impasse Marius... autant de noms évocateurs de son histoire. Dans la cité, urbaine et champêtre, ses habitants sont invités pour un rendez-vous automnal : "Mon voisin est un artiste", événement convivial est un hommage à l'Art dans la ville. Un moment d'échange, pendant lequel je partagerai avec vous, et mes photographies, ce qui représente votre mémoire d'enfance. »

■ **Fantazio, musicien**  
« Une tentative de rassemblement à l'heure où tout me semble morcelé, terriblement individuel-

lisé, est la moindre des choses. "Ados" d'un côté "adultes", de l'autre, mon dieu, quelle souffrance ! A Khiasma, lieu de vie possible rue Chassagnolle, nous ferons un ciné-concert étrange, où nous tâcherons d'être tous dans le même bateau : professeurs, élèves, quel que soit le domaine de chacun, nous tâcherons tout simplement, avec ou sans instruments, de chanter, crier, murmurer ensemble ! »



■ **AnnHnnA, chanteuse**  
« Je vois cet événement tel un moment intimiste et convivial. Je pars à la rencontre d'un public pouvant partager les mêmes routines que moi ; nous foulons les mêmes rues, nous nous reposons au même parc, nous



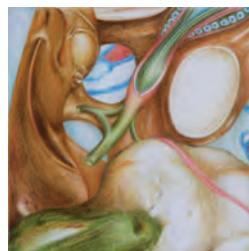
faisons nos courses aux mêmes endroits, il se peut même que nous nous croisions régulièrement ! J'aime ce concept ! »

■ **Michel Chopard, peintre et sculpteur**  
« Le travail que je présente - une fresque gigantesque intitulée « Chaque enfant est irremplaçable et porte en lui l'avenir de l'humanité » - permettra, je l'espère, de susciter d'autres travaux du même style, de provoquer des envies de participer à une œuvre collective. »



de l'art. Aujourd'hui, elle développe un univers résolument organique, composite et tendant à l'abstraction.

[www.aureliebrame.com](http://www.aureliebrame.com)



Microcosme #7, 2012

**Aurélie Brame  
Exposition du 14  
nov. au 20 déc. 2012**

Diplômée de l'Ecole Nationale Supérieure d'art de Cergy - réputée pour son orientation conceptuelle et prônant l'utilisation des nouvelles technologies - Aurélie Brame a amorcé très tôt un travail artistique utilisant des pratiques plus traditionnelles : dessin et peinture. Même si elles

demeurent ses médiums de prédilection, Aurélie Brame s'est toutefois nourrie de la cohabitation avec d'autres pratiques du champ de l'art contemporain (photographie, vidéo, installation, sculpture...) et collabore régulièrement avec des artistes plasticiens aux approches diversifiées. Sa stimulation à créer est née d'un goût pour l'art qui donne à voir des créatures hybrides et d'un attrait pour la nature morte dans l'histoire

**Centre culturel**

**Jean Cocteau**

01 48 46 87 80

■ Il reste des places dans les cours de chant/comédie musicale, théâtre, photographie et poterie.

**Le Triton**

01 49 72 83 13

■ Retrouver toute la programmation du Triton en page 18. 11, bis rue du Coq-Français [www.letriton.com](http://www.letriton.com)

**Théâtre A**

01 75 34 88 79

■ **La Boîte à outils**  
« Une famille aimante mérite un vrai repas », de Julie Aminthe, lecture suivie d'une rencontre avec l'auteur. Lundi 3 décembre, à 20h. 43, rue du Coq-Français [cie@theatre.fr](mailto:cie@theatre.fr)

**Lilas en Scène**

01 43 63 41 61

■ « Séances Photos de famille » : venez en famille vous faire photographier ! Après plus de dix ans, Claire Acquart reprend du service avec son appareil pour les familles de l'époque et pour celles d'aujourd'hui. Sur rendez-vous.

■ **Spectacle « Voyage au bout de la nuit »**, par la Compagnie Möbius-Band. Création théâtrale d'après le roman de L.F. Céline. Mise en scène : Pauline Bourse.

Quatre comédiens et deux musiciens racontent ce voyage initiatique qui invite, par une langue très libertaire, à nous interroger sur notre liberté individuelle. Samedi 24 et lundi 26 novembre, à 20h. 23 bis, rue Chassagnolle.

# Sortir aux Lilas en novembre

## Cinéma du Garde-Chasse

### LUNDI 5

14h15 Kirikou et les hommes et les femmes  
16h15/20h30 Vous n'avez encore rien vu  
18h30 Les Saveurs du Palais

### MARDI 6

14h15/18h15 Vous n'avez encore rien vu  
16h30/20h30 Les Saveurs du Palais

### MERCREDI 7

14h15 Kirikou et les hommes et les femmes  
16h15/18h15 Dans la maison  
20h30 Reality (V.O. sous-titrée)

### SAMEDI 10

14h15 Kirikou et les hommes et les femmes  
16h15/20h30 Dans la maison  
18h15 Reality (V.O. sous-titrée)

### MARDI 13

18h30 Reality (V.O. sous-titrée)  
20h45 Dans la maison

### MERCREDI 14

14h15 Clochette et le secret des fées  
16h15 Dans la maison  
18h15 Au galop  
20h30 Reality (V.O. sous-titrée)

### JEUDI 15

14h15/18h30 Dans la maison  
16h15 Les vacances de Monsieur Hulot (à voir en famille)  
20h30 Au galop

### VENREDI 16

14h15 Au galop  
16h15 Reality (V.O. sous-titrée)  
18h30 Les vacances de Monsieur Hulot (à voir en famille)  
20h30 Dans la maison

### SAMEDI 17

14h15 Clochette et le secret des fées  
19h Hommage à Philippe Avron « Philippe Avron, passeur d'humanité », de J.-G. Carasso et Jac Chambier

### DIMANCHE 18

15h Dans la maison  
17h Reality (V.O. sous-titrée)

### LUNDI 19

16h15 Au galop  
18h30 Dans la maison  
20h30 Reality (V.O. sous-titrée)

### MARDI 20

14h15 Au galop  
16h30 Dans la maison  
18h15 Reality (V.O. sous-titrée)  
20h30 Les vacances de Monsieur Hulot (à voir en famille)

### MERCREDI 21

10h30 Rencontres cinématographiques de la Seine-Saint-Denis, festival organisé par Cinémas 93 Les P'tits cinéphiles du TGC « La petite fabrique du monde »  
14h15/16h15 Astérix et Obélix : au service de sa Majesté  
18h15/20h30 César doit mourir (V.O. sous-titrée)

### SAMEDI 24

10h30 Rencontres cinématographiques de la Seine-Saint-Denis, festival organisé par Cinémas 93 Ciné-conte musical « La princesse Yennega » et « Les aventures de Guédé », réservation indispensable  
14h15/20h30 Astérix et Obélix : au service de sa Majesté  
16h15/18h15 César doit mourir (V.O. sous-titrée)

### DIMANCHE 25

15h Astérix et Obélix : au service de sa Majesté  
17h César doit mourir (V.O. sous-titrée)

## Spectacles, lectures, conférences, rencontres, expositions...

### LUNDI 5

Jusqu'au 17 nov. Ma plaque sensible Khiasma  
Jusqu'au 27 nov. Au Cœur des Sentes Espace Louise-Michel

### MERCREDI 7

14h30 à 15h15 J. Greaves & T. de Pourquery (7/10 ans) Le Triton  
15h30 à 16h15 J. Greaves & T. de Pourquery (4/6 ans) Le Triton

### VENREDI 9

19h/21h Cours public Le Samovar  
20h30 Mellis fait son jazz Le Melting Potes  
20h45 Eric Bibb & Habib Koité "Brother's in Bamako" TGC  
21h Do Montebello Adamah Le Triton

### SAMEDI 10

Jusqu'au 22 déc. Bleu Triton Jazz Festival Le Triton  
10h30 Histoires de nains et de lutins Espace Louise-Michel  
21h Marc Ducret "Tower bridge" Le Triton

### DIMANCHE 11

Jusqu'au 30 nov. Mon Voisin est un artiste Divers lieux  
14h à 20h Marges - Quelle santé mentale ! Khiasma  
16h30 S. Fournier / J. Soussi / N. Sarkechik Le Triton

### MARDI 13

10h et 14h30 Les yeux du loup (séances scolaires) TGC  
20h30 Dialogue#2 Khiasma

### JEUDI 15

20h Beaujolais nouveau "Les Bourrus" Le Melting Potes  
21h Jacques Vidal « Les fables de Mingus » Le Triton

### VENREDI 16

20h30 B Roy Seultout Le Melting Potes  
20h30 Les rencontres du Samovar Le Samovar  
21h J.-M. Padovani & P. Leoge « Angel eyes » Le Triton

### SAMEDI 17

De 14h à 18h30 Parcours Est#11 Khiasma  
De 16h à 18h Rencontre avec François Roca Folies d'Encre  
19h Soirée hommage à Philippe Avron TGC  
20h30 Les rencontres du Samovar Le Samovar  
21h Intersessions #10 Cassol / Pateau / Couturier / Malik Le Triton

### MARDI 20

19h Mardi musical Auditorium Anglemont  
21h Magma Le Triton

### MERCREDI 21

21h Magma Le Triton

### JEUDI 22

15h Lecture publique « Visite au Père » Lilas en Scène  
20h30 Expériences - Carte blanche à L'Abominable Khiasma  
21h Magma Le Triton

### VENREDI 23

20h30 Sparky in the clouds Le Melting Potes  
20h30 Mim'improvisation Le Samovar  
20h45 Solness, constructeur TGC  
21h Magma Le Triton

### SAMEDI 24

11h Visite guidée "apparitions..." Parc Lucie-Aubrac  
14h15-18h Conférence LAVE Auditorium Anglemont  
20h Voyage au bout de la nuit Lilas en Scène  
20h30 Le piano qui chante (Toubiana) Le Melting Potes  
21h Magma Le Triton

### DIMANCHE 25

14h30 Ciné-concert « Fantasio » Khiasma

### LUNDI 26

20h Voyage au bout de la nuit Lilas en Scène

### MARDI 27

20h Ateliers jazz et musique improvisée TGC

### MERCREDI 28

10h30 La lecture commence les yeux fermés TGC  
De 10h30 à 12h Atelier créatif « Salvador Dali » Folies d'Encre  
19h Ciné-conférence « Croatie » Auditorium Anglemont  
20h Soirée Poécité « Sur le rivage » Lilas en Scène

### JEUDI 29

18h30 Visite guidée exposition A. Brame CC J. Cocteau  
21h Sidony Box « Rules » Le Triton

### VENREDI 30

20h30 René Miller Le Melting Potes  
20h45 Anatoli / Angélique Ionatos TGC  
21h A. Romano / M. Benita / B. Herbin Le Triton

■ Concert ■ Spectacle, théâtre, danse  
■ Lecture, conférence, rencontre ■ Expo ☺ Jeune public

## Théâtre

## Le Sillon ou l'art du théâtre populaire

Fondée en 2008 par les comédiens Justine Mattioli et Christophe Meynet, la compagnie théâtrale Lilasienne Le Sillon propose des cours de théâtre pour tous à partir de quatre ans et met en scène des spectacles avec comme objectif premier de faire du théâtre vivant, interactif et accessible à tous.



Né d'une rencontre entre deux comédiens passionnés et engagés pour un théâtre d'ouverture sur le monde, sur tous, sur chacun, Le Sillon, dont la marraine n'est autre que l'actrice Leïla Bekhti, propose un théâtre ancré dans la société, en rapport direct avec les problématiques quotidiennes et l'actualité. « Aujourd'hui, nous vivons un théâtre qui montre une bourgeoisie ; les classes populaires sont totalement absentes » déclare Justine. Faire du théâtre avec les gens, faire parler ceux qui,

en temps normal, n'ont pas la parole, tel est l'un des principaux buts de Justine et Christophe. « Nous souhaitons ouvrir le théâtre à une dimension plus humaine, narrer des épisodes de la vie de tous les jours, mettre en scène des tranches de vie, que chacun se reconnaisse » poursuit Christophe. Un théâtre qui s'inscrit dans les traditions du théâtre de Brecht ou de Mnouchkine, un théâtre qui renoue avec la nécessité du rapport entre théâtre et société. « Si nous voulons un théâtre moderne,

contemporain, nous voulons aussi un théâtre mêlant le texte à la gestuelle du corps, aujourd'hui le théâtre demeure figé » renchérit Justine. Afin que le corps s'exprime sur scène, l'enseignement est basé sur la pratique d'exercices ludiques. « Nous associons la gestuelle, le placement du corps, de la voix, l'occupation de l'espace » déclare Justine. Le Sillon ne se limite pas à l'art de la scène, il s'agit avant tout d'une aventure humaine d'une très grande richesse. Au-delà de la découverte du théâtre vivant, l'objectif est de recréer du lien entre des personnes d'univers différents, de partager des moments et de peut-être, au final, changer le rapport du spectateur au théâtre.

■ Cours pour enfants (à partir de 4 ans), adolescents, jeunes (18/22 ans) et adultes  
Cours d'essai gratuit  
116, bd Eugène-Decros  
Pour en savoir plus :  
06 61 60 91 28

## Le Potager des Lilas

■ Atelier de jardinage.  
Les dimanches de 11h à 12h.  
Parc Lucie-Aubrac  
■ Rendez-vous à la Mairie  
« Quelles seront les cultures de légumes dans le potager l'année prochaine ? »  
Jeudi 22 novembre, à 19 h.  
Tél. : 01 43 60 43 20.

## L.A.V.E.

■ Conférences en présence des auteurs : « Les volcans de l'Alaska », « Hawaïen 2012 et ses belles coulées » et « Les volcans des Moluques ».  
Samedi 24/11, de 14h15 à 18h.  
Auditorium d'Anglemont  
35, place Charles-de-Gaulle  
Contact : Norbert Choisi  
Tél. : 06 52 95 10 99.

## Poécité

■ Poésie « Sur le rivage »  
Mercredi 28/11, à 20h.  
Possibilité de dîner à 19h,  
réservation au 01 43 63 41 61.  
Lilas en Scène  
23 bis, rue Chassagnolle  
Tél. : 01 48 40 44 24

## Observatoire de la Diversité Culturelle

■ Table ronde « L'italianité dans tous ses états », précédée par « Lutte de Classes » d'Ascanio Celestini, dans le cadre du Festival de théâtre italien Rome-Montreuil avec le Théâtre La Girandole.  
Jeudi 22 novembre, à 19h.  
Théâtre La Girandole  
4, rue Edouard Vaillant  
93100 Montreuil  
■ Ciné-conférences  
Croatie, 28 novembre  
Maroc, 19 décembre  
Les mercredis, à 19h.  
Entrée libre.  
Centre culturel Jean-Cocteau  
35, place Charles-de-Gaulle  
Tél. : 06 88 96 68 99.

## Du côté des ateliers et des stages

## ■ La Voix du Griot

- Stages adultes.  
Samedi 17 et dimanche  
18 novembre, de 14h à 18h.  
- Stages enfants « Les contes de Noël ».  
Samedi 8 et dimanche  
9 décembre, de 14h à 18h.  
116, bd Eugène-Decros  
Tél. : 06 82 58 05 07

## ■ La Colline Bleue

- Nouvel atelier d'éveil

musical pour les 4-5 ans

Mardi, de 17h à 18h  
- Ateliers percussions, enfants  
de 6 à 10 ans  
Mardi, de 18h à 19h  
- Atelier d'anglais, pour adultes  
Samedi, de 13h30 à 14h30.  
1 cité Saint-Germain  
Tél. : 01 48 43 86 09

## ■ Le Théâtre de la Carotte Sauvage

- Initiation aux marionnettes

d'ombres.

Fabrication et jeu (2 jours).  
Samedi 1<sup>er</sup> et dimanche  
2 décembre.  
De 14h à 17h30, à partir  
de 7 ans.  
- Fabrication de marionnettes  
en pâte à bois.  
Dimanches 27 janvier et  
3 février.  
De 14h à 17h30, à partir  
de 6 ans.  
lacarottesauvage@free.fr  
12, rue Bernard

## Conseil municipal du 24 octobre 2012 : principales délibérations

■ **Minute de silence en hommage à Roland Falguerolle.** (Cf. article p.21)

■ **Ajustements budgétaires**

Il est procédé aux traditionnels ajustements de dépenses de personnel et à quelques virements entre opérations et entre sections. L'ensemble des mouvements n'a pas d'incidence sur l'équilibre du budget.

■ **Clôture du budget annexe de la ZAC**

La compétence aménagement urbain étant transférée à la Communauté d'agglomération, cela implique le transfert du budget de la ZAC à Est Ensemble.

■ **Recensement de la population**

Les opérations annuelles de collecte des données se dérouleront du 17 janvier au 23 février 2013 et nécessiteront, le recrutement de 6 agents recenseurs, d'un coordinateur et d'un contrôleur de collecte.

■ **Vente du terrain pour la reconstruction de la maternité des Lilas**

Le terrain situé avenue Pasteur (ex terrain Gütermann) sera vendu à l'association « Naisance » afin de reconstruire la nouvelle maternité des Lilas. Le permis de construire a été délivré le 30 juin 2011 pour une surface de 5841 m<sup>2</sup>.

■ **Présentation du Livre vert de Paris Métropole**

Créé en juin 2009, le syndicat mixte d'études Paris Métropole rassemble 203 collectivités d'Ile-de-France. Le syndicat doit donner un avis dans le processus d'adoption des Contrats de développement territorial. Il est associé à la révision du schéma directeur de la Région Ile-de-France. Avec 28 contributions, dont celle du Maire des Lilas, le Livre vert pose les termes du débat sur la gouvernance de la métropole. L'objectif est de déboucher sur des propositions de nouvelle gouvernance susceptibles d'être reprises dans le cadre de la prochaine réforme territoriale. Plusieurs dizaines de débats publics ont été organisés. Les Lilas participeront à celui du 14 novembre à Montreuil, organisé par Est Ensemble.

## Expression libre des groupes politiques du conseil municipal

### Groupe des élus communistes

Non à l'austerité. L'Europe est en proie à l'austérité. L'austérité menace la relance et elle est surtout profondément injuste et contradictoire. Alors que les finances publiques ont été affaiblies afin de sauver les banques et éviter que l'économie ne tombe dans la spirale de la dépression, les marchés se tournent vers les gouvernements. Les pressions s'intensifient en faveur d'une économie de marché totalement « libre » et d'un marché de l'emploi non protégé, sans possibilité pour les gouvernements de corriger la défaillance des marchés et les conséquences indésirables sur ces derniers. En d'autres termes, l'Europe sociale a sauvé les marchés mais elle est aujourd'hui victime d'une attaque de grande ampleur. Le renflouement des banques en faillite, par les fonds européens, suivi de mesures d'austérité féroces sur les citoyens, provoque les soulèvements d'états européens. Sous prétexte de mettre en place un cadre permettant de « mieux résoudre les crises et d'améliorer la discipline budgétaire » ce nouveau traité introduit de nouveaux dispositifs très contraignants, censés renforcer la discipline et la surveillance des budgets des Etats membres. Le TSCG marque une nouvelle étape dans le durcissement des politiques budgétaires. Ce traité ne répond pas à la crise économique puisqu'il ne parle que de discipline budgétaire, risquant l'aggravation plutôt que d'en sortir. OUI il faut une politique de convergence européenne pour faire avancer l'Europe sociale que nous voulons.

Malika DJERBOUA, Claude ERMOGENI, Claude LASNON - maires adjoints  
Roland CASAGRANDE, Liliane GAUDUBOIS, Christine MADRELLE,  
Gérard MESLIN - conseillers municipaux.

### Groupe UDAC

Le fort de Romainville aux Lilas, le camp de La Muette à Drancy et la gare de Bobigny forment le triptyque d'une même histoire : celle de la déportation parisienne au cours de la 2<sup>nd</sup>e guerre mondiale. Rappelons aux nouveaux habitants que le fort est situé sur notre commune. Tenu par les Nazis, il fut la réserve d'otages de la région parisienne alimentant le Mont Valérien, et un lieu de regroupement de Résistants et Résistantes, tous déportés ensuite à Auschwitz, Ravensbrück, Mauthausen... Deux lieux de mémoire viennent d'être inaugurés à Bobigny et à Drancy. Aux Lilas, rien. Or voilà que ce fort figure à présent parmi les « terrains cessibles » du Programme national de mobilisation du foncier public 2012-2016 pour le logement, une cession amiable du Ministère de la Défense dans ce cas. Mr Guiraud, je le sais bien, moi, que vous avez pris trop de retard pour la reconnaissance du fort comme lieu de mémoire ! Vous en êtes responsable. C'est vous qui avez interrompu en 2001 le processus engagé auprès de la DRAC pour l'inscription de la partie basse du fort à l'inventaire des monuments historiques, ce qui pouvait permettre d'avancer sur ce dossier avec l'appui de la Région. Vous avez préféré donner libre cours à l'imagination farfelue de votre entourage, et mettre en avant des projets infaisables, juste pour franchir le cap du PLU. 10 années ont passé, et voilà que vous vous inquiétez de projets immobiliers que vous ne valideriez pas... alors que vous venez de refiler le dossier à l'intercommunalité ? Est-ce pour ne pas en assumer, aux prochaines Municipales, la responsabilité ? C'était prévisible, c'est fait, c'est nul, c'est moche, c'est consternant.

Georges AMZEL, conseiller municipal



### Groupe des élus Verts

L'avenir durable aux Lilas. Depuis de nombreuses années, la ville des Lilas a des pratiques écologiques en lien avec le développement durable. La prise de conscience du personnel des services techniques et administratifs de la ville a donné lieu à une réflexion écologique appliquée dans leurs fonctions quotidiennes : non emploi de pesticides par les jardiniers, recyclage des cartouches d'encre dans les bureaux, ampoules basse consommation de l'éclairage public, part de bio dans les cantines scolaires... Toutes ces actions et bien d'autres pourraient rentrer dans le cadre d'un Agenda 21 local, plan d'action pour le XXI<sup>e</sup> siècle dans les domaines économique, social et environnemental. Un pré-diagnostic a été établi l'année dernière, mais le cabinet d'études retenu a depuis fait faillite. Entre temps l'agglomération Est Ensemble a décidé elle aussi de lancer un Agenda 21 pour les neuf communes. Pour ne pas faire doublon, le choix de la municipalité est de s'intégrer et de participer à cette mise en place de l'Agenda 21 communautaire. Des rencontres techniques ont débuté entre les différentes administrations. Les élus écologistes soutiendront donc cette démarche. A propos de gestion durable, rappelons que la gestion de l'eau en régie directe doit être un axe majeur de l'Agenda 21 à venir, indiquant clairement le choix politique des élus communautaires et locaux.

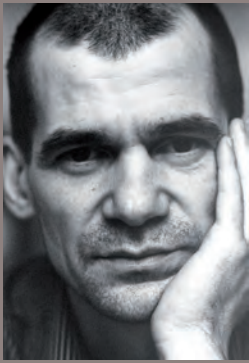
B. BERGERON-SIGWALD, I. OLIVIER-BARBREL, C. FALQUE, M. G. LENTAIGNE,  
N. KARMOCHKINE, P. STOEBER, C. PAQUIS  
Contact : 06 03 00 54 72 ou <http://leslilasécologie.over-blog.com>  
Et tous les dimanches sur le marché des Lilas.

### Groupe Ensemble pour Les Lilas

Nous ne pouvons que condamner et nous inquiéter de la mort de deux adolescents à Echyrolles. Malheureusement, chaque jour, en Seine-Saint-Denis, des adolescents sont blessés et certains décèdent pour des motifs futiles ou pour divers trafics. A défaut d'annonces, quelles solutions sont envisagées ? Nous pouvons constater le changement au quotidien : un Président de la République omniprésent dans les médias et que dire du 1<sup>er</sup> Ministre qui est sans cesse obligé de s'expliquer et de recadrer ses ministres. Pourtant, plusieurs sujets sont très préoccupants : fermeture de l'usine P.S.A., le chômage qui augmente, les faillites des entreprises, la hausse de la C.S.G., l'augmentation des impôts, le gel voire la baisse des dotations de l'Etat aux collectivités, le statut quo sur le Grand Paris et l'augmentation de la redevance télé. D'autres sujets pourraient être plus anecdotiques s'ils n'étaient pas sérieux : refus de la ratification du traité européen par une partie de la gauche, la tentative de parachutage du fils de la Vice-Présidente socialiste du Sénat à l'EPAP de la Défense, la création d'un Haut Conseil du territoire (encore une création !), les élections cantonales et régionales repoussées d'un an, permettant aux élus de gauche et leurs alliés de rester en place. Soyez rassurés, aux Lilas, tout va bien, nous avons 30% de logements sociaux, le restaurant "Le Triton" s'agrandit et le service jeunesse a de nouveaux locaux (il aura fallu 10 ans). Bien entendu, on ne vous parle jamais du coût supplémentaire des travaux, de subventions très importantes versées au Triton, du résultat de l'étude pour collecter les poubelles par pneumatique dans le quartier des Sentes. Pour conclure, lilasiennes et lilasiens, donnez votre avis lors de la révision du Plan Local d'Urbanisme. Souhaitez-vous plus de béton, un fort de Romainville accueillant des promoteurs, des organismes de formations ou plutôt un lieu de mémoire, de préservation de la flore ?

C SYLVAIN ; F THOREAU ; C RINGUET ; JC DUPONT  
Pour nous contacter : « [ensemblepourleslilas@yahoo.fr](mailto:ensemblepourleslilas@yahoo.fr) »  
et BP 80 LES LILAS 93261 CEDEX

## Hommage à Roland Falguerolle



Artiste Lilasien de grand talent, Roland Falguerolle a été brutalement emporté par la maladie le 17 octobre dernier, à l'âge de 51 ans. Gardois d'origine, cadre GRDF de profession, il avait participé aux dernières éditions de Lil'art et avait animé une très belle exposition de ses photos d'art au local de l'association « la demeure des Lilas » sise au 84 avenue du Maréchal Leclerc, dans le cadre de l'événement « Mon voisin est un artiste ». Très apprécié pour ses grandes qualités humaines, ses obsèques au crématorium du Père Lachaise ont rassemblé une foule d'amis, dont un grand nombre de Lilasiens. Au cours du Conseil municipal du 24 octobre, une minute de silence a été observée

et le Maire a annoncé la prochaine tenue d'une exposition des œuvres de Roland Falguerolle aux Lilas. A ses parents, à Louis et Eliot ses enfants, à Maud leur maman, à Rafia sa compagne, la ville des Lilas présente ses plus sincères condoléances et l'expression de toute sa sympathie.

**Prochain conseil municipal**  
**mercredi 12 décembre,**  
**à 19 h 30**

**Mairie des Lilas**

**Débat public sur la gouvernance de la métropole**

A l'initiative de Paris Métropole avec la participation d'Est Ensemble et de la ville des Lilas.

**Mercredi 14 novembre**  
**à 19h30**

**Mairie de Montreuil**

## Permanences de C. Bartolone et de M. Legrand

La permanence du Président de l'Assemblée Nationale, député de la circonscription, Claude Bartolone, a lieu le 4<sup>ème</sup> vendredi de chaque mois. La prochaine se tiendra le 23 novembre 2012 de 16 heures à 19 heures. Prendre rendez-vous le jour même au 01 43 62 82 02.



La conseillère régionale d'Île-de-France, Martine Legrand, reçoit sur rendez-vous, à prendre au 01 49 42 73 10, en mairie du Pré Saint-Gervais.



## Prochaines réunions des groupes d'action municipale de quartier

### Thème : La ville des Lilas et les transports en commun

**Quartier Bruyères-Chassagnolle**  
**Mardi 6 novembre - 19 h 30**  
Lilas en scène  
23 bis, rue Chassagnolle

**Quartier Romain-Rolland**  
**Jeudi 8 novembre - 19 h 30**  
Mairie des Lilas  
Salle des mariages

**Quartier Sentes-Floréal**  
**Jeudi 15 novembre - 19 h 30**  
Espace Louise-Michel  
38, bd du Général Leclerc

**Quartier Charles-de-Gaulle**  
**Mardi 20 novembre - 19 h 30**  
Espace culturel d'Anglemont  
35, place Charles-de-Gaulle

**Quartier de l'Avenir**  
**Jeudi 22 novembre - 19 h 30**  
Espace sportif de l'Avenir  
5, bd Jean-Jaurès

**Quartier Decros-Convention**  
**Jeudi 29 novembre - 19 h 30**  
Mairie des Lilas  
Salle des mariages



## Carnet

Du 20 septembre  
au 20 octobre 2012

### NAISSANCES

Yessi BINDZA DJIEMBY  
Liya JOBLON  
Nidal AGOVIC  
Lévi JARMON  
Yeliz GUNAYDIN  
Aminata-Sow FOFANA  
Evan RAKOTONJANAHARY  
Lirone SLAMA  
Meryl BARANES  
Naya KHOUZANI  
Ana BRAKUS  
Camille DUMONT  
Faële TOURRIÈRE  
Alice MERSILIAN  
Josh RÉGENT HAJJAR  
Imane HAROUS  
Josh RÉGENT HAJJAR  
Alice MERSILIAN  
Bintou DIALLO  
Julian MILOJEVIC  
Romain LE DEM CARON  
Adam FITOUSSI  
Carla COCORAN  
Chayili CHOUKROUN  
Yeline MATAÏCH  
Amira HAJEM  
Mia BIEHLER  
Sarah BOUZNIF  
Samuel PORQUET  
Shana FITOUSSI  
Gabin DOUVILLEZ  
Élie NATAF  
Jamie CHICHE  
Mike NAVARRO  
Mehdi YAHY LANUZA  
Shaina RIBEIRO  
Isabelle DAGUIER  
Anaé BEJAOU  
Naïla BENSADINE  
Ibrahim FEHIMI  
Sharone HABABOU  
Florent KHETAL

### MARIAGES

Ettaher HAMOUALI et Amal HAMOUALI  
Stefan RAJKOVIC et Tamara MARKOVIC  
Smain CHAFAI et Naziha BENGHLIMA  
Franck GAUBIN et Bahar ASHOURI  
Salim HAMITOUICHE et Nabyla BENFERHAT  
Sherif ABDELGAWWAD et Hayat MARZOUKI  
Eric ETTER et Fetta BRAHIMI  
Emmanuel CHARDENOUX et Sylvie BÉCHÉ  
David LEONHARD et Minori IKARASHI  
Zlatko KOBANOVIC et Zahia BOUZIANE  
Smain BENHADJ et Nedjma BAREK NOURINE  
Philippe LAFOND et Nadia ABIDRI  
Lucien CRESSON et Mauricette MURAT  
Stéphane LE BRET et Natacha CUISANCE

### DÉCÈS

Ernest JACQUARD  
Georgette LANSIAUX épouse APPÉRÉ  
Marcelle LIBERT  
Ly Chanh HUYNH  
Simon EDRY  
Josette TOCCACELI veuve HENON  
Kim NGUYEN veuve VU  
Yves BRETON  
Nadine MICHELET épouse BEZIZ  
André DUBOIS

## Mémo téléphonique

### Culture

- Bibliothèque : 01 48 46 07 20
- Centres culturels
- Jean-Cocteau : 01 48 46 87 80
- Henri-Dunant : 01 43 60 86 00
- Conservatoire : 01 48 46 90 80
- Théâtre du Garde-Chasse : 01 43 60 41 89
- Billetterie : 01 43 60 41 89

### Écoles maternelles

- Bruyères : 01 43 63 72 88
- Calmette : 01 43 63 65 72
- Courcoux : 01 43 63 69 58
- Julie-Daubié : 01 41 83 19 58
- Romain-Rolland : 01 41 63 13 81
- Victor-Hugo : 01 43 63 35 60

### Écoles élémentaires

- Paul-Langevin : 01 41 83 19 56
- Romain-Rolland : 01 41 63 13 82
- Victor-Hugo : 01 43 63 35 60
- Waldeck-Rousseau : 01 43 62 10 50

### Vie scolaire

- Centre de loisirs : 01 41 83 00 45
- Facturation : 01 72 03 17 19
- Inscriptions : 01 72 03 17 13

### Jeunesse

- Le Kiosque : 01 48 97 21 10
- Service jeunesse : 01 43 60 86 00

### Petite enfance

- Crèche des Bruyères : 01 43 63 64 69
- Crèche des Sentes : 01 43 62 16 45
- Halte-garderie : 01 43 62 16 46
- Halte-jeux Dunant : 01 43 62 89 56
- RAM : 01 55 86 98 60

### Sports

- Espace sportif de l'Avenir : 01 48 40 57 31
- Gymnase Jean-Jaurès : 01 48 32 40 76
- Gymnase Liberté : 01 49 72 68 99
- Gymnase Ostermeyer : 01 48 10 01 59
- Gymnase Rabeyrolles : 01 48 91 06 78
- Parc municipal des sports : 01 48 43 81 95
- Piscine : 01 48 91 06 77
- Service des sports : 01 48 91 25 08

### Santé et action sociale

- CCAS :
- Aides ménagères/pôle seniors : 01 41 63 13 10
- Service insertion/pôle social : 01 41 58 10 91
- Centre de santé : 01 48 91 29 99
- Club des Hortensias : 01 48 46 42 55

### Autres services municipaux

- Cimetière : 01 43 63 59 49
- Direction du développement durable : 01 55 82 18 30
- État civil : 01 72 03 17 02
- Élections : 01 72 03 17 54
- Hôtel de ville : 01 43 62 82 02
- Tranquillité publique : 01 72 03 17 17

## Infos santé

### Cabinets de soins infirmiers

- **Cabinet infirmier (ex-Henri-Dunant)**  
9-11, rue de la République.  
Tél. : 01 43 60 87 46.
- **Cabinet Henri-Barbusse**  
49 bis, rue Henri-Barbusse.  
Tél. : 01 48 96 86 06.
- **Cabinet M<sup>me</sup> Benamara**  
17-23, rue du 14-Juillet.  
Tél. : 01 49 93 04 97.
- **Cabinet Les Lilas blancs**  
M<sup>mes</sup> DEVY et FERRAND  
30, rue du Coq-Français.  
Tél. : 01 43 60 54 20.
- **Cabinet Tuffier & Jamme**  
Soins à domicile.  
Tél. : 06 18 87 15 14.
- **Cabinet Amici-Fonant**  
22, rue de Romainville.  
Tél. : 06 69 06 18 09  
ou 06 65 01 79 25.

### Médecins de garde

En cas d'urgence et en l'absence de son médecin traitant, composer le 15.

### Pharmacies de garde

Depuis 2006, les pharmacies des Lilas n'effectuent plus de permanences le dimanche et les jours fériés, sur décision de la préfecture de Seine-Saint-Denis. Les gardes pour les villes des Lilas, Noisy-le-Sec, Romainville, Le Pré-Saint-Gervais et Pantin sont assurées par la pharmacie Cohen de Lara à Pantin.

- **Pharmacie Cohen de Lara (Pantin)**  
103, avenue Jean-Lolive.  
Tél. : 01 48 45 26 67.
- **Pharmacie de la porte des Lilas (Paris 20<sup>e</sup>)**  
Ouverte tous les jours, y compris les dimanches et jours fériés. 168, boulevard Mortier.  
Tél. : 01 43 64 63 00.

## Permanences RESF

Le Réseau éducation sans frontières (RESF) reçoit les lundis 05/11, 19/11, 3/12 et 17/12 de 20h à 22h en mairie (entrée par l'arrière de la mairie). Tél. : 06 15 20 92 03 ou 06 13 63 70 52.

## Permanences juridiques

- **Permanence d'avocats, le samedi de 9 h à 11 h 30, en mairie (sans RV, 15 premières personnes).**
- **Conciliateur de justice : les lundis et mardis matin au tribunal d'instance de Pantin (41, rue Delizy). Prendre RV uniquement par écrit au tribunal.**
- **Point d'accès au droit, le jeudi de 14 h à 17 h, au Kiosque (sur rendez-vous, tél. : 01 48 97 21 10).**
- **Permanence de l'Adil (Agence départementale d'information sur le logement) le 2<sup>e</sup> mercredi du mois, de 9 h à 12 h sur RV au 01 41 58 10 91, au pôle social (193-195, rue de Paris).**

## Permanence fiscale

Un receveur des impôts reçoit les Lilasiens, le vendredi de 14 h à 16 h, en mairie.

## INFOS LILAS

- Hôtel de ville - BP 76  
93261 Les Lilas Cedex  
Tél. : 01 43 62 82 02.  
Internet : [www.ville-leslilas.fr](http://www.ville-leslilas.fr)
- Magazine édité par la direction de la communication de la Ville des Lilas.
- Responsable de la publication : Daniel Guiraud
- Rédaction en chef: Christophe Lalo ([christophelalo@leslilas.fr](mailto:christophelalo@leslilas.fr))
- Rédaction: Sylvie Prud'homme ([sylvieprudhomme@leslilas.fr](mailto:sylvieprudhomme@leslilas.fr)), Marc Godin
- Maquette : Pierre Renoux
- Photos : Elodie Ponsaud, Michael Barrera et Christophe Lalo.
- Imprimeur : Imprimerie RAS
- Dépôt légal : août 2002
- Imprimé à 14 200 exemplaires sur papier écologique.



# Même les ballons font la queue pour jouer !

Le synthétique,  
c'est fantastique !

10 NOVEMBRE 2012  
**INAUGURATION**  
DU TERRAIN EN GAZON SYNTHÉTIQUE  
PARC DES SPORTS  
LES LILAS 12H-17H30

 île de France

seine-saint-denis  
LE DÉPARTEMENT



MINISTÈRE DES SPORTS,  
DE LA JEUNESSE  
DE L'ÉDUCATION  
POPULAIRE ET DE  
LA VIE ASSOCIATIVE

CNDS  
CENTRE NATIONAL  
POUR LE  
DÉVELOPPEMENT  
DU SPORT



programme sur  
[www.ville-leslilas.fr](http://www.ville-leslilas.fr)

